

mujeremprendedora

ENTREVISTA

Ana Alonso
Presidenta de
AMEP Cádiz

ANÁLISIS

Sin cables,
sin fronteras

GAJES DEL OFICIO

Ingenieras Agrónomas

MODA

Naf Naf

Protagonistas del desarrollo rural

formación formación continua formación formación continua continua



CEA Confederación de
Empresarios de Andalucía

La Confederación de Empresarios de Andalucía (CEA) y sus organizaciones territoriales desarrollan un amplio Programa Formativo destinado a trabajadores de cualquiera de los distintos sectores de actividad, que deseen mejorar sus competencias y especialización profesional.

cursos

Este programa consta de una gran variedad de cursos, agrupados en ocho áreas temáticas.

- ➔ IDIOMAS
- ➔ INFORMÁTICA APLICADA A LA EMPRESA
- ➔ NUEVAS TECNOLOGÍAS PARA PROFESIONALES
- ➔ MARKETING, PUBLICIDAD Y VENTAS
- ➔ GESTIÓN EMPRESARIAL
- ➔ MEDIOAMBIENTE Y CALIDAD
- ➔ RECURSOS HUMANOS Y HABILIDADES DE DIRECTIVOS
- ➔ GESTIÓN CONTABLE, FISCAL Y FINANZAS

Estos cursos se imparten en las siguientes modalidades:
Presencial, Mixta, Blended Learning, a Distancia y Teleformación.
Fecha prevista de inicio: febrero de 2005.

información e inscripciones



CONFEDERACIÓN DE EMPRESARIOS DE ANDALUCÍA (CEA)
C/ Arquímedes s/n. 41092 Sevilla.
Tfno: 954 48 89 19 Fax: 954 48 89 13

ASEMPAL - Centro de Formación
C/ Méndez Núñez, 24. 04001 Almería.
Tfno: 950 256 577 Fax: 950 268 961
e-mail: formacion@asempal.es <http://www.asempal.es>



CONF. DE EMPRESARIOS DE LA PROVINCIA DE CÁDIZ (CEC)
Ana de Viya, 9 Ptal. Dcho. Entreplanta. 11009. Cádiz.
Tfno: 956 281 903 Fax: 956 262 417
e-mail: formacion.cec@cea.es <http://www.ceccadiz.org>



CONFEDERACIÓN DE EMPRESARIOS DE CÓRDOBA (CECO)
Avda. Gran Capitán, 12, 3ª Pta. 14001 Córdoba.
Tfno: 957 497 111 Fax: 957 497 112
e-mail: formacion@ceco-cordoba.es
<http://www.ceco-cordoba.es>



CONFEDERACIÓN GRANADINA DE EMPRESARIOS (CGE)
C/. Recogidas, 37, 4ª Pta. 18005 Granada.
Tfno: 958 535 041 Fax: 958 535 042
e-mail: cge@cea.es <http://www.cge.es>



FEDERACIÓN ONUBENSE DE EMPRESARIOS (FOE)
Avda. Tomás Domínguez, 3. 1ª Pta. 21001 Huelva.
Tfno: 959 208 308 Fax: 959 208 302
e-mail: inscripcionescursos@foe.es <http://www.foe.es>



CONFEDERACIÓN DE EMPRESARIOS DE JAÉN (CEJ)
C/. Castilla, 4. Bajo derecha. 23007 Jaén.
Tfno: 953 294 022 Fax: 953 294 024
e-mail: formacion.cej@cea.es <http://www.cea.es/cej>



CONFEDERACIÓN DE EMPRESARIOS DE MÁLAGA (CEM)
C/ Compositor Lehmborg Ruiz, Edif. Galaxia, 10, 2ª Pta. Local 17.
29007 Málaga. Tfno: 952 07 06 21 Fax: 952 61 56 08
e-mail: formacion2cem@vnet.es <http://www.cem-malaga.es>



CONFEDERACIÓN EMPRESARIAL SEVILLANA (CES)
Avda. República Argentina, 25, 4ª y 6ª Pta. 41011 Sevilla.
Tfno: 954 99 11 00. Fax: 954 99 11 02
e-mail: formacion@cesevilla.es <http://www.cesevilla.es>

información e inscripciones On-Line

CONFEDERACIÓN DE EMPRESARIOS DE ANDALUCÍA (CEA)
formacion@cea.es www.cea.es

DIPLOMA ACREDITATIVO

PLAZAS LIMITADAS

CURSOS GRATUITOS



FONDO
SOCIAL
EUROPEO



Servicio Andaluz de Empleo
CONSEJERÍA DE EMPLEO



Tan lejos, tan cerca

Marianela Nieto,

Edición de *Mujer Emprendedora* - redaccion@mujeremprendedora.net

Mirando al mar. La vida se mece a uno y otro lado del Estrecho. Tan lejos, tan cerca. Desde las tierras gaditanas que expiran en la Roca, los ojos se inundan de agua y sal en un horizonte cada vez más próximo. Los kilómetros que separan Europa de África siguen siendo los mismos -con un hondo sabor a muerte en pateras que naufragan en nuestra memoria reciente- pero la percepción de la distancia ha cambiado sustancialmente. Al menos en lo que atañe a nuestra relación con Marruecos.

- **Bocados de realidad.** La reciente visita de nuestros Reyes al país de la Monarquía alauí ha colmado nuestra actualidad de mensajes fraternales, de imágenes para comentar -como las que mostraban a la Princesa Lalla Salma a 'x' pasos detrás de la comitiva real- y de interesantes líneas de diálogo para avanzar en temas cruciales como el desarrollo socioeconómico, la lucha contra el terrorismo, los proble-

mas vinculados a la inmigración, el Sáhara occidental y las relaciones comerciales.

- **Estrechar.** Esa misma semana de enero en la que se celebraba el Encuentro Empresarial Hispano-marroquí, para impulsar y consolidar

la inversión y cooperación empresarial española en este país norteafricano, aprendíamos a conjugar el verbo 'Estrechar' en Andalucía, en primera persona del plural y en femenino.

Empresarias, profesoras universitarias y representantes de distintas Cámaras de Comercio de una y otra orilla del Estrecho acudían a la presentación del portal 'Estrechar', enmarcado en un proyecto que lidera el Instituto Andaluz de la Mujer al amparo de la iniciativa comunitaria Interreg III y en el que participan de forma muy activa asociaciones de empresarias andaluzas, según nos cuenta en este número Ana Alonso,

la presidenta de la Asociación de Mujeres Empresarias, Profesionales y Gerentes de Cádiz (AMEP).

“ EN ENERO HEMOS APRENDIDO A CONJUGAR EL VERBO 'ESTRECHAR' CON UN INTERESANTE PROYECTO

Confiamos en que esta iniciativa -que parte de una relación de varios años entre empresarias de una y otra orilla del Estrecho- sea muy fructífera y que nos proporcione herramientas informativas útiles y

ejemplos prácticos de provecho para que se consolide definitivamente el puente de comunicación socioeconómica que enlaza ambos países.

- **En el recuerdo.** En este febrero inquieto, que nos reclama por distintos motivos sentirnos europeos y muy andaluces, queremos acordarnos de un modo muy especial de una mujer emprendedora que quiso marcharse en silencio para permanecer siempre en nuestra memoria y en nuestros corazones. A Carmen, por su cariño entrañable a esta revista y a quienes disfrutamos haciéndola cada mes. Muchas gracias. □



La revista *Mujeremprendedora* es una publicación plural, los artículos y comentarios que en ella aparecen reflejan las opiniones de las/os respectivas/os autoras/es. Los comentarios de la publicación pueden ser reproducidos, citando las fuentes.

STAFF

EDITA: ALLIVESVER DE SERVICIOS, S.L.
PRESIDENTE: Manuel Bellido Bello
EDITORIA: María José Bonilla García
COORDINADORA DE REDACCIÓN: Marianela Nieto
REDACCIÓN Y COLABORADORES: José León Fernández de la Puente, José Santos, Isabel García, M^a Angeles Tejada, Maribel García Cantero, Consolación Rubio, Antonio Gómez y Carmen Jiménez
DIAGRAMACIÓN Y DISEÑO: M^a Eugenia Rosiere y Clara Alonso Campillo
FOTOGRAFÍA: Archivo *Mujeremprendedora*, Agencias
DIRECTORA COMERCIAL: M^a José Bonilla
Ejecutiva de Cuentas: Viviana Torras
Dirección, Administración, Distribución y Publicidad: Recaredo, 20, 2^o-4, 5 y 6. 41003 Sevilla.
 Tel.: 954 53 98 47 / 98 72 22 Fax: 954 53 31 43
ISSN 1575-9377 Depósito Legal: SE-3043-99
Mujeremprendedora en Internet: <http://www.mujeremprendedora.net>
E-mail: mujeremprendedora@mujeremprendedora.net / redaccion@mujeremprendedora.net

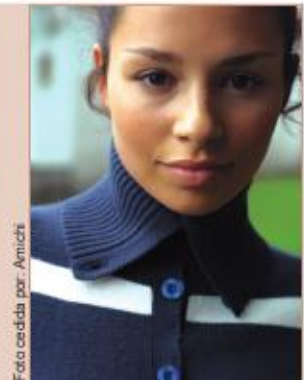


Foto cedida por: Amich

SUMARIO

12 A fondo

La incorporación de la mujer a la vida económica y social es ya toda una realidad, un proceso que se da en el medio rural más paulatinamente que en el urbano. El apoyo de los Grupos de Desarrollo Rurales y de los programas Leader y Proder está siendo fundamental para que cada vez sean más las que apuesten por el autoempleo para lograr su independencia económica y su autonomía

03 ENTRE BAMBALINAS

05 TÚ OPINAS

ACTUALIDAD

06 PRIMER PLANO

11 OPINIÓN • RECURSOS HUMANOS. POR M^a ÁNGELES TEJADA

12 A FONDO: HACIA UN DESARROLLO RURAL CON EQUIDAD DE GÉNERO

18 ANÁLISIS: SIN CABLES, SIN FRONTERAS

20 ENTREVISTA A ANA ALONSO

PRESIDENTA DE AMEP CÁDIZ

24 EMPRENDEDORAS

27 OTRO MODO DE EMPRENDER: SARA MORÁN

CLAVES

28 GAJES DEL OFICIO: SEMBRANDO FUTURO

32 ASESORÍA JURÍDICA

OCEANO MUJER

33 FORMACIÓN

34 SOCIAL

36 CONSUMO

37 SABER ESTAR

38 TOMA NOTA

39 EN LA RED

ESTAR BIEN

40 MODA: NAF NAF

43 ESTÉTICA

44 OPINIÓN • A SU SALUD POR ANA MARÍA PAGADOR

45 SALUD

46 MOTOR

47 CULTURA

49 VIAJES

CON PERMISO

50 A CARMEN RAMÍREZ
POR MANUEL BELLIDO BELLO



20



ANA ALONSO

27



SARA MORÁN

Escribenos

Tu opinión es muy importante. Puedes enviar una carta con tu mensaje a Mujerempresadora, c/ Recaredo, 20, 2º, 4, 5 y 6, 41003 (Sevilla), al fax 954 53 31 43 o por correo electrónico: redaccion@mujerempresadora.net. Las cartas podrán ser editadas o abreviadas por necesidades de claridad o espacio.

¿Somos visibles?

A menudo leo en vuestras páginas mensajes de ánimo para que las mujeres andaluzas seamos capaces de emprender, de levantar nuestros propios negocios. Pero esto se queda en nada si no nos comprometemos con las distintas confederaciones empresariales, si no establecemos vías de colaboración con otras mujeres, si no participamos en órganos de decisión. Somos muchas las que componemos la realidad empresarial de Andalucía, y muy pocas las que protagonizan a diario los tabloides porque realmente son quienes participan en los foros y quienes hacen oír sus voces.

Muestro con estas líneas mi total acuerdo con las palabras de María José Navarro, la presidenta de la Federación Andaluza de Mujeres Empresarias, publicadas en Mujerempresadora el pasado enero. Apoyaba una lucha a favor de una mujer valiente, que no le causara pudor vender de cara al público sus cualidades. Y esta es la mentalidad que todas y cada una de nosotras debemos seguir para que realmente seamos visibles en la realidad social y económica de nuestras provincias. □

Ángeles Alonso (Almería)

Una nueva cultura empresarial

Aprovecho desde aquí para felicitar a todas aquellas empresas que poco a poco se incorporan al programa Óptima promovido por el Instituto Andaluz de la Mujer, como la firma cordobesa Bodegas Campos que el mes pasado se alzó con el distintivo Óptima. Es de agradecer el esfuerzo realizado por parte de todas estas empresas, que fomentan una mayor presencia de la mujer en sus filas así como mecanismos que hagan posible su promoción, para lograr una igualdad real en el mercado laboral andaluz. Iniciativas como ésta son un ejemplo de cómo encauzar medidas que logren la igualdad de oportunidades para hombres y mujeres en una empresa, colaborando en la que debería ser la cultura empresarial del siglo XXI. □

Lucía Herrera (Correo electrónico)

listas de bodas
regalos de empresa
decoración

C/ Carlos Cañal nº 10 - Tel. 954 210 577 - 41001 Sevilla



LA SEGUNDA VERA

Tintorería

Servicio a domicilio gratis

Especialidad en Ante, Barbour, Cuero,
Limpieza y conservación de Alfombras

C/. Aceituno, 6 - ☎ 95 453 44 95

C/. Menéndez Pelayo, 11 - ☎ 95 453 63 76
(Puerta La Carne)

Alejo Fernández, 3, Pasaje - ☎ 95 454 1148

41003 SEVILLA



CLINICAS POLIPLANNING

DR. EDUARDO G. PÉREZ LUJÁN

- Interrupción voluntaria de embarazo:
- Bajo y alto riesgo
- Ginecología y Obstetricia
- Control de embarazo
- Ecografía
- Citología
- Cirugía

C/ José Nogales, 7-1º Dcha.
21001 Huelva
Tel.: 959 54 02 22
Fax: 959 26 22 55

C/ Santa Lucía, 18-20
11500 Puerto de Santa María (Cádiz)
Tel.: 956 54 10 54
Fax: 956 54 08 58



ALICIA VAÑÓ POSA JUNTO A ENCARNACIÓN POTO

Alianza en pro de la inserción sociolaboral

La Federación de Mujeres Progresistas de Andalucía ha firmado un convenio marco de actuación con la Asociación de Sociedades Laborales de Andalucía, Asland, que tiene por objeto la colaboración para el desarrollo de actividades y proyectos para la formación, la inserción sociolaboral y el apoyo y tutela de iniciativas emprendedoras de Economía Social entre mujeres en situación o riesgo de exclusión. El acuerdo incluye el asesoramiento en materia de igualdad de género entre las empresas asociadas a Asland y la inclusión de acciones de formación específicas para mujeres de toda Andalucía.

Alicia Vañó, presidenta de la Federación de Mujeres Progresistas de Andalucía, destacó la importancia de este convenio en cuanto a que "la colaboración entre ambas entidades se va a centrar en la elaboración conjunta de programas dirigidos a mujeres en riesgo de exclusión". Por su parte, Encarnación Poto, representante de Asland, señaló que mediante este acuerdo "se pretende fomentar el empleo de calidad entre las mujeres, así como las iniciativas empresariales de autoempleo". □

La red andaluza de asociaciones se fortalece

Cuatrocientas mujeres andaluzas asistieron el pasado enero a la cuarta edición del programa Encuentros de Asociaciones Conociendo Andalucía, organizado por el Instituto Andaluz de la Mujer, dependiente de la Consejería para la Igualdad y Bienestar Social. La finalidad del programa es fomentar el conocimiento de la geografía y el patrimonio histórico y artístico andaluz mediante el desarrollo de actividades de turismo cultural, así como propiciar el encuentro y fortalecer la red andaluza de asociaciones de mujeres.

En esta edición, las poblaciones elegidas como puntos de encuentro fueron Granada, Carmona, La Rábida, Jerez, Córdoba, Úbeda y Baeza, lugares que han visitado las mujeres participantes en este programa, acompañadas de miembros de la asociación del voluntariado cultural. □



Tussam, El Monte y el Hospital de Andújar se suben al podio de Optima

La empresa pública de transportes de Sevilla, Tussam, la entidad financiera El Monte, y el Hospital Alto Guadalquivir de Andújar han recibido el reconocimiento como entidades colaboradoras en Igualdad de Oportunidades entre mujeres y hombres, otorgado por el Instituto Andaluz de la Mujer, debido a su plan de acción en su política de relaciones laborales, que desarrolla el programa 'Óptima' de la Junta de Andalucía para las empresas de la comunidad autónoma. El objetivo es implantar una política de igualdad de oportunidades en la gestión de Recursos Humanos de las empresas, es decir, conseguir la igualdad de oportunidades a través de la aplicación de una serie de herramientas que consigan la consolidación de la mujer en el mercado laboral.

A Tussam la recompensa le llega después de que la empresa haya impulsado durante el pasado 2004

RECONOCIMIENTO

Lourdes Soria, Premio Fertiberia por su Tesis Doctoral

La investigadora del Centro Andaluz de Estudios para el Desarrollo Rural de la UNIA, Lourdes Soria Herrera, ha recibido el Accésit del séptimo Premio Fertiberia a la Mejor Tesis Doctoral, por su trabajo sobre el riego del olivar. Una vez

recogido el premio, la doctora en Biología fue recibida junto al resto de los galardonados por el rey Don Juan Carlos en el Palacio de la Zarzuela. □





MICAELA NAVARRO ENTREGA A CARLOS ARIZAGA, DIRECTOR GERENTE DE TUSSAM, EL RECONOCIMIENTO DEL PROGRAMA OPTIMA

acciones positivas encaminadas a cumplir este fin, elaborando también un plan de acción que fomenta la igualdad de oportunidades entre mujeres y hombres en las relaciones laborales y que continuará aplicándose. En el Plan de Acción Positiva elaborado por Tussam se contemplan como objetivos integrar la igualdad de oportunidades en la gestión de los recursos humanos y reducir los desequilibrios de participación de mujeres y hombres en la empresa. Por su parte, El Monte puso en funcionamiento durante 2003 este programa para el que realizó un diagnóstico sobre la situación de la mujer en la entidad financiera, desarrolló accio-

nes formativas en las que participan directivos de la entidad y representantes de los trabajadores y elaboraron un Plan de Acción Positiva mediante el que promueve la plena igualdad de oportunidades entre hombres y mujeres. Hay que destacar que la plantilla de El Monte ha experimentado un aumento en la incorporación de la mujer, ya que de las 349 contrataciones fijas realizadas durante 2003 y 2004, 158 fueron hombres y 191 mujeres. □



Un impulso al papel de la mujer en la economía almeriense

Las empresarias almerienses han decidido apostar fuerte por el Consejo Empresarial de la Mujer de Asempal y ya en su primera reunión han sentado su objetivo: sumar la experiencia y el conocimiento de las mujeres que están trabajando por el desarrollo de Almería y que esta unión sea el instrumento para impulsar la participación de la mujer

en el conjunto de la economía. Para ello el consejo ha incorporado un grupo de emprendedoras pertenecientes a los principales sectores económicos de la provincia y representantes de organizaciones lideradas por mujeres. Ellas serán quienes promuevan actuaciones que refuercen la integración de la mujer en el conjunto de la economía almeriense. □



ADORACIÓN DÍAZ Y MARGIE GARRIDO

Nuova Business redefine la palabra 'trabajo'

La sociedad cooperativa andaluza Nuova Business, creada por Margie Garrido y Adoración Díaz y que cumple cinco años, pretende "redefinir la palabra trabajo". "Lo que tenemos entre manos -afirma Margie- es una revolución en la forma de trabajar que ya ha funcionado en Estados Unidos y lo hará también en España". Nuova Business ayuda a aumentar la cartera de clientes de las empresas proyectando una imagen "moderna, dinámica y positiva a sus clientes y proveedores" a través de una oficina virtual que consiste en "darle una línea de teléfono al cliente, o un desvío del suyo, una telesecretaría que dispone al momento de información de cada cliente mediante un sistema informático avanzado, una dirección física y todos los servicios administrativos que pueda necesitar".

Los clientes están virtualmente en la oficina porque las llamadas o la razón de las llamadas se les envían directamente por e-mail, mensajes al móvil o pasándoles directamente la llamada. "No tienen la 'tiranía' de estar en la oficina sin poder moverse". Los servicios se adaptan a las necesidades del cliente, "desde una domiciliación de empresa hasta un completo respaldo con tareas administrativas, apoyo comercial y consultoría". También ofrece una oficina equipada con conexión a internet. "Al principio, los empresarios lo hacían para ahorrar (desde entre 3.000 a 5.000 euros en alquiler y contratación hasta 100 euros al mes), pero luego se han dado cuenta de que es un sistema mucho más eficiente y que además les permite tener más tiempo libre". □



LAS PREMIADAS JUNTO A LA PRESIDENTA DE AMEP CÁDIZ, ANA ALONSO

III PREMIO A LA MUJER EMPRESARIA DEL AÑO

Esencia Oliva, trío emprendedor en el podio de la CEC

Tres gaditanas reciben un reconocimiento de la Confederación Empresarial de Cádiz por calmar su inquietud emprendedora con la creación de una cooperativa especializada en cosméticos

Eugenia García, Isabel Pinel y Ana Castro fundaron una sociedad cooperativa hace ya un quinquenio y desde entonces no han parado de agradecer los galardones recibidos. Dos premios a la mejor idea de emprendedores otorgados por la Asociación de Mujeres Empresarias de Cádiz y el consistorio gaditano, segundo premio anual a proyectos innovadores y novedosos que otorga la Fundación Forja XXI, mejor empresa fundada por mujeres de la provincia de Cádiz, y ahora la Confederación de Empresarios de la provincia de Cádiz les concede la III edición del Premio a la Mujer Empresaria del Año. Y es que cuando el río suena... agua lleva. Esencia Oliva es el resultado de las inquietudes de tres emprendedoras por mejorar la realidad económica y social de

su entorno y, por tanto, de intentar convertirse en elemento dinamizador que ayude a acelerar la economía de la localidad gaditana de Olvera. Especializadas en la elaboración de productos de belleza de una manera artesanal utilizando como base para sus productos el aceite de oliva virgen extra, han extendido sus productos no sólo por la provincia de Cádiz, sino que ya son muchos los establecimientos en Sevilla y Málaga en los que hallar muestras del esmero que derrochan en cada gel de baño, champú, vaselina...

Tan claro tendrían el éxito de su idea que las tres dejaron sus empleos -dos de ellas en la confección y la tercera en el servicio doméstico- tras conocer el arte de la elaboración del jabón en un curso impartido por el Ayuntamiento de

Olvera. Y a partir de ahí la motivación del trío por crear su propia empresa les permitió saltar uno a uno cada obstáculo. "Mientras más pegas nos ponían, más seguras del proyecto estábamos nosotras", relata Ana Castro. Por el momento ellas solitas se lo guisan y se lo comen. Realizan sus productos, se encargan de la distribución y de la búsqueda de nuevos clientes. Pero sus mentes inquietas les animan en la lucha por nuevas metas. Dice Ana que su intención es que "el Ayuntamiento nos alquile una nave para poder preparar un laboratorio, aumentar nuestra producción e incorporar a más trabajadores". Tras dos años sin cobrar, trabajar mucho e invertir otro tanto, ahora ya cosechan los primeros frutos de Esencia Oliva, un esfuerzo que recomiendan porque, como ellas dicen, "merece la pena". "Para empezar basta con tener iniciativa, ganas de trabajar y por supuesto una idea muy clara del proyecto". □

Isabel García

2005

Calendario Laboral

RESPONSABILIDAD SOCIAL CORPORATIVA

ENERO							FEBRERO							MARZO							ABRIL						
M	M	J	V	S	D		L	M	M	J	V	S	D	L	M	M	J	V	S	D	L	M	M	J	V	S	D
				1	2		1	2	3	4	5	6		1	2	3	4	5	6						1	2	
4	5	6	7	8	9		7	8	9	10	11	12	13	7	8	9	10	11	12	13	4	5	6	7	8	9	
11	12	13	14	15	16		14	15	16	17	18	19	20	14	15	16	17	18	19	20	11	12	13	14	15	16	
18	19	20	21	22	23		21	22	23	24	25	26	27	21	22	23	24	25	26	27	18	19	20	21	22	23	
25	26	27	28	29	30		28							28	29	30	31				25	26	27	28	29	30	
MAYO							JUNIO							JULIO							AGOSTO						
M	M	J	V	S	D		L	M	M	J	V	S	D	L	M	M	J	V	S	D	L	M	M	J	V	S	D
				1			1	2	3	4	5						1	2	3	1	2	3	4	5	6		
3	4	5	6	7	8		6	7	8	9	10	11	12	4	5	6	7	8	9	10	8	9	10	11	12	13	
10	11	12	13	14	15		13	14	15	16	17	18	19	11	12	13	14	15	16	17	15	16	17	18	19	20	
17	18	19	20	21	22		20	21	22	23	24	25	26	18	19	20	21	22	23	24	22	23	24	25	26	27	
24	25	26	27	28	29		27	28	29	30				25	26	27	28	29	30	31	29	30	31				
31																											
SEPTIEMBRE							OCTUBRE							NOVIEMBRE							DICIEMBRE						
M	M	J	V	S	D		L	M	M	J	V	S	D	L	M	M	J	V	S	D	L	M	M	J	V	S	D
		1	2	3	4							1	2	1	2	3	4	5	6					1	2	3	
6	7	8	9	10	11		3	4	5	6	7	8	9	7	8	9	10	11	12	13	5	6	7	8	9	10	
13	14	15	16	17	18		10	11	12	13	14	15	16	14	15	16	17	18	19	20	12	13	14	15	16	17	
20	21	22	23	24	25		17	18	19	20	21	22	23	21	22	23	24	25	26	27	19	20	21	22	23	24	
27	28	29	30				24	25	26	27	28	29	30	28	29	30				26	27	28	29	30	31		

IMFE GRANADA

Una apuesta por el autoempleo asesorado

Este Instituto promueve y tutela las iniciativas emprendedoras

El Instituto Municipal de Formación y Empleo es un organismo autónomo local de carácter administrativo creado por el Ayuntamiento de Granada para impulsar la política municipal de desarrollo local, ordenando e integrando los programas de formación, fomento de empleo y de promoción económica. Tiene como fines la mejora en Granada de la formación, la educación no reglada, la orientación e inserción profesional, la promoción económica, el apoyo a las empresas y el fomento de empleo.

La creación de pequeñas y medianas empresas es un elemento clave para la creación de empleo y la consecución de

un crecimiento económico sostenido y sostenible. Sin embargo, crear una empresa no es una tarea sencilla ni mucho menos, debiendo abordarse una compleja problemática que engloba aspectos tales como la falta de formación, la escasez de financiación, una excesiva tramitación y una gestión demasiado personalizada. A menudo más difícil incluso que la creación en sí, es la propia consolidación de la empresa, como demuestra el hecho de que la mitad de las empresas desaparecen antes de los cuatro años de duración.

El IMFE, que ha apostado desde el inicio de sus actividades en 1992 por la inserción por cuenta propia y el autoempleo como alternativa a la situación de desempleo, especialmente entre aquellos colectivos con mayores dificultades de acceso al mercado de trabajo, realiza a través del Área de Desarrollo Empresarial una serie de actuaciones para favorecer la creación de empleo y el desarrollo socioeconómico de Granada y su área metropolitana.

Sus funciones consisten en la prospección de recursos ociosos o infrautilizados, de proyectos empresariales de promoción económica local e iniciativas innovadoras; difusión y estímulo de la cultura emprendedora; acompañamiento técnico en la iniciación de proyectos empresariales;

apoyo a promotores de las empresas durante las primeras etapas de funcionamiento; desarrollo de sectores estratégicos para el empleo en la ciudad: comercio, turismo, artesanía, servicios de proximidad, nuevas tecnologías, biotecnología, etc.; e implantación de la sociedad de la información y el conocimiento entre la pyme y la microempresa granadinas.

Todos estos servicios están incluidos en la web del instituto, que se estructura en los siguientes apartados:

- Programa Crea Tu Empresa, dirigido a nuevos emprendedores/as. Recoge toda la información necesaria para la creación y puesta en marcha de una nueva empresa.
- Club Virtual de Empresas, conjunto de servicios dirigidos a empresas creadas en años anteriores con apoyo del IMFE.
- Servicios para la pyme, orientado a todo el tejido empresarial granadino, incluyendo información y documentación de interés. □



TELESFORA RUIZ RODRÍGUEZ
DIRECTORA DEL IMFE DE GRANADA



En internet
www.imfegrana.es



RECURSOS HUMANOS

Sanciones por discriminación

María Ángeles Tejada
Consejera delegada del Grupo Select

Pues resulta que iba en serio, y eso de la Garantía de la Igualdad va tomando forma y algún día conseguiremos que nos paguen lo mismo que a nuestros compañeros del sexo opuesto por hacer las mismas cosas que ellos. Quién lo iba a decir que al paso que vamos, en el siglo que viene quizás lleguemos a este 87% de salario que ya tienen nuestras colegas alemanas.

De momento, parece que el Gobierno se ha empleado a fondo, por algo tenemos una vicepresidenta, y aunque sea a golpe de amenazas, que siempre es el peor camino, pero de la mano de las sanciones, de la misma forma que se ha conseguido que corramos menos en la autopista, los empresarios tendrán que dejar de discriminar.

Se está hablando desde el Ministerio de Asuntos Sociales de multas de hasta 45.000 euros y eso parece indicar que el tema va en serio. En realidad a mí, como empresaria me afecta muy poco porque en las empresas que he dirigido, no sólo he equiparado salarios desde el año 1977 sino que además tenemos casi un 70% de mujeres.

¡Ah!, y sin amenazas de multa, o sea que antes de la proclamación de la Constitución, por mero sentido común, algunos empresarios y empresarias ya compensábamos el trabajo por igual a hombres y mujeres, y es que no vemos motivo para hacerlo de otra forma.

“¿DÓNDE ESTÁ EL SUELDO DEL AMA DE CASA, QUE NO TIENE?, Y, ¿POR QUÉ NO EXISTE? ¿QUE TRABAJA, POR AMOR A LA FAMILIA?”

El camino en estos últimos 30 años no ha sido fácil para nadie, ni siquiera para la mujer discriminada, porque la historia y la costumbre van en su contra. ¿Dónde está el sueldo del ama de casa, que no tiene?, y, ¿por qué no existe? ¿qué lo hace, por amor a la familia?, vamos, por favor, qué tendrá que ver el amor familiar con lo laboral, si además, por desgracia se separa, nadie le compensa por el trabajo realizado.

¿O es que en las empresas nos conformamos con que llenen la hoja de salarios con mucho cariño? Hay que ser serios.

Hace 50 años, hasta la infidelidad masculina era bien vista, pero eso ya pasó, si algo tenemos que haber aprendido es que la cuenta del súper se paga con euros, no con sonrisas, aunque también hacen falta.

El trabajo, como tal, vale igual con independencia de quien lo realice y hemos tenido que traspasar el límite de valorar el



conocimiento, el talento, los valores añadidos, la optimización de la gestión, todo lo que quieran para asentar simplemente que un producto o un servicio es algo producido por alguien en abstracto y se paga con independencia del sexo, la edad o la raza de quien lo realiza.

A la fuerza ahorcan, esperemos que no haga falta tanto trecho, para avanzar aunque sea con la amenaza de tocarnos los bolsillos, pero al fin y al cabo dar un paso adelante en este camino tan difícil que se llama, simplemente: la normalidad. □

LA MUJER, CLAVE EN ANDALUCÍA

Hacia un desarrollo rural con equidad de género



La incorporación de la mujer a la vida económica y social es ya toda una realidad, un proceso que se da en el medio rural más paulatinamente que en el urbano

Aún existe tal desconocimiento de la mujer rural que se sigue identificando con una mujer agricultora, cuando realmente se considera mujer rural a cualquiera que viva o trabaje en zonas rurales, independientemente de la actividad que realice. Difícil sería la primera definición de mujer rural cuando casi el 10% de la población total andaluza son mujeres que viven en el medio rural. El Consejo Económico y Social cifra en 842.810 las mujeres que habitan en el medio rural andaluz, de las cuales 91.682 son titulares de las explotaciones agrarias en las que trabajan. Es decir, el mayor porcentaje de mujeres se localizan en el sector agrario.

Las características del mercado laboral rural son las culpables de esta circunstancia. Menor oferta de empleo público, menor proporción de empleo

en el sector servicios, importancia de la empresa familiar en la mayor parte de los sectores, menor peso del trabajo asalariado, menor peso de profesiones intermedias, un mercado de trabajo más estrecho, gran dependencia de un único sector, y sobre todo más importancia del autoempleo, son algunas de estas características. Y esta última es precisamente la clave.

La incorporación de la mujer a la vida económica y social como protagonista de pleno derecho, es uno de los cambios sociales más trascendentes en la historia española de los últimos veinte años. Como consecuencia de las transformaciones producidas en la sociedad, las necesidades de la mujer del siglo XXI están cambiando y, con ello, el modo de abordarlas. Hoy la mujer rural andaluza es una mujer emprendedora, positiva, constante, independiente,... y sobre todo capaz de tomar decisiones por sí misma para conseguir sus metas, de fundar su propio negocio para contribuir al desarrollo de su comarca.

Pero no siempre las circunstancias han sido color de rosa. Durante décadas, la subordinación de la mujer en el mercado de trabajo, caracterizado entre otros aspectos por carecer de cualificación, ser estacional y pertenecer a la economía sumergida, está obligando a que durante los últimos años se esté apostando por un proceso de renovación de actores que favorezca la incorporación de las mujeres a la vida económica, social y política. Esta apuesta ofrece una oportunidad de cambio para que la sociedad rural impulse modelos integrales de desarrollo que contribuyan a la puesta en valor y a la mejora de calidad de vida.

Con el objetivo de promover la implicación activa de la población del medio rural nacieron los Grupos de

Diversificación

Ahí van nueve empresarias que gracias a su temperamento energético se han convertido en su localidad en pioneras de un determinado sector, aportando cada día su granito de arena

GUADALIS

Arroceras con etiqueta propia



LAS INTEGRANTES DE TIERRAS ARROCERAS DEL SUR

Impulsada por ocho mujeres, de las que tan sólo quedan ya cinco, nació en 1999 Tierras Arroceras del Sur. Emplazada en la localidad de Isla Mayor, se trata de una empresa de envasado y comercialización de arroz bajo la marca

Guadalis. "Conscientes de las escasas oportunidades que ofrecía la comarca", explica Rosario Valle, se decidieron por poner en marcha la única cooperativa andaluza que vende su arroz con etiqueta propia. Sin apenas estudios y con una formación adquirida a través de la experiencia, contaron con el respaldo del Grupo de Desarrollo Rural de la comarca del Aljarafe-Doñana y con una ayuda del Proder del 46% de la inversión necesaria. Rosario Valle, Marta Borrego, Rosario Terrisa, Inmaculada Villega y Emilia Valle recibieron el premio Emprendedores Rurales Andaluces, aunque para ello hayan tenido que soportar por el camino a más de un incrédulo. Tras cinco años de trabajo y más de un quebradero de cabeza, hoy presumen de vender uno de los arroces de mayor calidad. □

ESCUELA ECUESTRE

Educando al trote y al galope

Con diecinueve años ya era María del Carmen Cruz propietaria de su propio picadero para caballos en pupilaje y en propiedad. Primero como herencia familiar, después como afición, más tarde como formación -ya que estudió equitación terapéutica- y ahora como negocio, siempre ha estado ligada al pura sangre. La ayuda económica de su padre, una subvención del 25% del total de la inversión a través del Grupo de Desarrollo Rural de la comarca del Andévalo Occidental de

Huelva, así como la colaboración de la iniciativa Leader y de la Mancomunidad de municipios a la hora de abordar la siempre pesada burocracia, le permitió ser hoy propietaria de una empresa que ya lleva siete años funcionando. Su trabajo consiste tanto en alimentar y asear a los 200 caballos que tiene hospedados, como en domar a algunos de ellos en paso, trote, galope y dominio. □



→ Desarrollo Rurales, asociaciones sin ánimo de lucro que trabajan desde el terreno para mejorar el nivel de vida de la comarca y promover proyectos que incidan en el desarrollo económico y social. Constituidos por cuantas entidades públicas y privadas lo deseen y tengan implantación en la comarca, cuentan con

la representación de todos los sectores económicos y sociales con el fin de contrastar las opiniones de los sectores afectados e implicados en el desarrollo rural. Son precisamente estos grupos los encargados de estudiar las solicitudes de subsidiación de proyectos acogidos a los programas Proder y Leader.

Promover el desarrollo basado en los recursos del territorio, favorecer la diversificación económica de las zonas rurales y consolidar el modelo de intervención desarrollado en las anteriores experiencias en materia de desarrollo rural, son los fines del Proder en Andalucía, que está cofi-



OPINIÓN DE AMFAR

Las mujeres y el desarrollo rural

Carmen Daza Sierra
Presidenta de la Asociación de Mujeres y de Familias de Ambito Rural de Sevilla

Deseo introducir este artículo con una reflexión personal. Llevo algo más de dos años como Presidenta de Amfar Sevilla y a lo largo de este corto período de tiempo ya he visto producirse cambios positivos en la situación de las mujeres en las zonas rurales, lo que me lleva a pensar que, aunque indiscutiblemente queda mucho por conseguir, no vamos por mal camino.

Nuestra asociación lleva trabajando en la provincia de Sevilla desde el año 1998, siendo los pilares fundamentales en nuestra tarea diaria la formación, información y el asesoramiento empresarial, entre otras muchas actividades, siempre con el objetivo final de mejorar las oportunidades, de toda índole, pero fundamentalmente laborales de las mujeres rurales. Nos sentimos satisfechas de participar también con todo ello en el desarrollo rural que se está produciendo en nuestros pueblos.

A través de los diversos programas europeos, tanto Leader como Proder (ahora Leader+ y Proder A), que se

han gestionado estos últimos años en nuestra provincia, hemos asistido en términos generales, al análisis de las carencias y demandas existentes y a la concesión de ayudas para la puesta en marcha de soluciones a las mismas. El principal objetivo del trabajo de los grupos de desarrollo rural, encargados de estos proyectos, ha sido potenciar la cohesión social, el desarrollo económico, ampliar el tejido empresarial, apostando siempre por la modernización y diversificación económica del mundo rural.

Amfar Sevilla está integrada activamente en estos grupos de desarrollo, pertenecemos además a las Juntas Directivas de dos de ellos (Aljarafe-Doñana y Sierra Morena Sevillana) como representantes del colectivo de mujeres, por ello tenemos nuestra particular visión de la situación. Es muy fuerte la apuesta por las mujeres que se está haciendo desde Europa, desde una perspectiva de género aplicada a todas las medidas. Se potencia el empleo femenino, así como los proyectos y las actividades relacionadas

con este sector de población. Pero en todas las comarcas nos encontramos con la misma necesidad: mayor iniciativa por parte de las mujeres, que no quiere decir que no las haya, sino que no las ponen en práctica hasta llegar a crear la empresa. Somos conocedoras de multitud de empresas puestas en marcha por mujeres gracias a estas ayudas, pero la realidad es que son un mínimo porcentaje comparado con los proyectos emprendidos por otros promotores. Lo cierto es que las mujeres aún tenemos que superar muchos obstáculos sociales, que impiden que nos embarquemos en el mundo empresarial en igualdad de condiciones que los hombres. Y aunque se intentan adoptar soluciones es necesario continuar luchando, seguimos necesitando: guarderías, centros para atención de ancianos, acceso a las nuevas tecnologías, igualdad salarial, etc. Pero yo siempre digo que la reivindicación más importante es por un cambio en la mentalidad de todos y todas, sólo así será posible que las medidas a favor de las mujeres cumplan su objetivo. □

nanciado por el Ministerio de Agricultura, Pesca y Alimentación y la Junta de Andalucía.

Por su parte, el Leader Plus es una iniciativa comunitaria que tiene como finalidad promover y ayudar a la población del medio rural a reflexionar sobre el potencial de su territorio a largo plazo, mediante el diseño y aplicación de una estrategia de desarrollo temática, integral y sostenible que prime la cooperación, la innovación y la calidad.

Al amparo del mismo, financiado con cargo al Feoga, se conceden subvenciones a proyectos que cumplan los objetivos generales del programa y que se enmarquen dentro de la estrategia general del mismo. Desglosada la inversión total prevista para el medio rural andaluz para el periodo 2000-2006 -que es de 1.025 millones de euros-, 342 millones corresponden a la financiación pública, 219 millones a los fondos Feoga Orientación, 16,5 a los fondos Feder, 236 a los fondos estructurales y 105,8 millones procedentes de la cofinanciación del Estado, Gobierno central y Junta de Andalucía.

Con todo, aún queda mucho camino por recorrer. Asociaciones como la Federación de Mujeres y Familias del Ámbito Rural o la Asociación de Mujeres Rurales de Andalucía trabajan para que cada día sean menos los obstáculos que la mujer se encuentra a la hora de incorporarse a la vida económica y social de su comarca. El desempleo es otro de los lastres que la mujer rural lleva consigo. Las estadísticas son claras. La tasa de actividad femenina ha ido aumentando a lo largo de los últimos veinte años. No obstante, las provincias que presentan bajo índice de ruralidad tienen tasas de actividad femenina más altas que las que presentan altos índices de ruralidad. Y su explicación no



| DOLORES ESCALONA Y SU PRODUCCIÓN DE PATATAS INTEGRADAS Y ECOLÓGICAS

SAT MACONDO

Patatas con acento andaluz en Inglaterra

Dolores Escalona, agricultora de toda la vida, madre de tres hijos y hoy empresaria, se vio en la tesitura hace ya para diez años de replantearse su futuro profesional. Y así fue como se decidió por las creaciones de SAT Macondo, una empresa agrícola dedicada a la explotación hortofrutícola que produce patatas de alta calidad, integradas y ecológicas, que reciben muy buena acogida

entre los consumidores británicos. Localizada en la localidad sevillana de Aznalcázar, roza una facturación de 3,5 millones de euros y emplea a unas 70 personas en cada temporada, gracias a una subvención del Feoga, que aportó el 33,5% de la inversión necesaria para adquirir nuevas maquinarias. Hoy esta emprendedora es además responsable provincial de la UPA-Andalucía. □

LA ARBOLEDA

Una dosis de ternura y paciencia

Desde 1999 vive Isabel Aguaded orgullosa de haber creado su propio empleo. El no querer abandonar su pueblo para poder estar cerca de su hijo, le motivó a montar su escuela infantil, 'La Arboleda'. Con formación, ya que estudió Magisterio, pero sin experiencia, se enmarcó en un proyecto que hoy es su vida. El Proder de la Costa Occidental de Huelva le concedió una ayuda del 30% de la inversión total, además de otras ayudas específicas para mujeres y un préstamo

bancario que les fueron decisivos. Una casa de los padres de su marido le bastó para emprender. El resto, las obras y la campaña de promoción que realizó, fueron coser cantar en comparación con la búsqueda de personal cualificado capaz de desarrollar un trabajo en el que lo principal es la paciencia. □



| ISABEL AGUADED Y SUS PEQUEÑOS 'CLIENTES'

FORMA

Recuperar el arte de la forja

Ángela Molina siempre ha tenido claro que seguiría los pasos que su padre siguió de su abuelo: dar forma al hierro calentándolo en la fragua y moldeándolo en el yunque con un martillo, esa es hoy

su labor diaria. El Grupo de Desarrollo Rural del Territorio Nororiental de Málaga, que subvencionó el 35% de la inversión, el IFA, que asumió el 30% de la maquinaria, así como el asesoramiento de la Unidad de Promoción y Empleo, permitieron crear 'Forma'. □





OPINIÓN DE ADEMUR

Por el acceso a una cotitularidad real en las empresas familiares

Montserrat Moyano Moyano
Presidenta de Ademur

La Asociación de Mujeres Rurales de Andalucía (Ademur), solicita de la Administración un apoyo decidido a la mujer rural emprendedora, puesto que este colectivo necesita de políticas de 'discriminación positiva' que permitan responder a sus necesidades específicas. La experiencia nos demuestra que en el campo andaluz existe un gran número de mujeres, que desarrollan una labor crucial e imprescindible en explotaciones de carácter familiar, un trabajo invisible frente al de sus esposos, generalmente titulares de las explotaciones. Asimismo, aunque son muchas las mujeres que desempeñan su labor en el sector primario, y algunas de ellas han llegado a dirigir proyectos agrarios de éxito, son aún muy pocas las que ocupan puestos de responsabilidad en empresas y cooperativas, u otras entidades del sector, y su voz no ha sido escuchada en la toma de decisiones y elaboración de políticas que les afectan. A los problemas a los que se enfrentan las mujeres en la sociedad

actual, debemos sumar que en el agro, muchas de ellas no tienen acceso a una cotitularidad real, ya que la mayoría de las explotaciones familiares no se pueden permitir dos cotizaciones, optando la mayoría de las veces por cotizar el hombre, relegando una vez más a la mujer.

La violencia de género, el acceso al mercado laboral, a la cultura, a las nuevas tecnologías, y la falta de oportunidades frente a los medios urbanos, se han convertido en factores de discriminación para las mujeres de nuestros pueblos. Desde Ademur tenemos como objetivo trabajar para conseguir la igualdad de oportunidades de las mujeres que viven y trabajan en el medio rural, así como velar por el efectivo reconocimiento de sus Derechos Individuales, y para ello es imprescindible convertir esa tarea hasta ahora invisible en empleo.

Las mujeres del medio rural queremos vivir donde lo hacemos y en el medio

que conocemos, pero necesitamos políticas que nos faciliten estar, vivir y trabajar en el medio rural. Así por ejemplo, desde Ademur hemos solicitado a la Administración la elaboración de un censo real y un estatuto jurídico propio para solucionar algunas de las deficiencias que sufre la mujer rural. Reivindicamos una lucha contra el desempleo femenino mejorando las condiciones de vida de las mujeres para que puedan acceder a esos puestos; la puesta en marcha de medidas adecuadas para el reparto de responsabilidades en el seno de la familia; y la integración de la igualdad de oportunidades entre hombres y mujeres en el conjunto de las políticas y acciones de la Comunidad Autónoma de Andalucía de forma horizontal. Por último, es necesario fomentar políticas de integración específicas para las mujeres inmigrantes, puesto que el fenómeno de la inmigración ha cobrado relevante protagonismo en el agro, y de nuevo la mujer está siendo uno de los actores más débiles y desprotegidos. □

→ es otra que el peso que la agricultura y la ganadería tiene como actividad productiva predominante en nuestras zonas rurales en régimen de explotación familiar, donde muchas mujeres que participan en las mismas son catalogadas como inactivas. De ahí que existan 260.134 hombres en Andalucía como titulares de explota-

ciones agrarias, en contraposición a las 91.682 mujeres mencionadas anteriormente.

El futuro de las comarcas andaluzas está en manos de toda la población, especialmente de la más joven y de las mujeres, así como de las oportunidades que generen las instituciones.

Pero la iniciativa, el gusto por el riesgo, la innovación, la motivación, el liderato, la creación, la perseverancia y la inquietud son las cualidades de las personas, hombres o mujeres, que harán posible el desarrollo del medio rural andaluz. □

Isabel García

AYUDA URGENTE A ASIA



HAZ TU DONATIVO RÁPIDAMENTE:

902 013 224

www.savethechildren.es

SCH: 0049 0001 52 2410019194
Caja Madrid: 2038 1004 71 6800009934
La Caixa: 2100 1727 12 0200032834
BBVA: 0182 5906 88 0010020207

Miles de niños lo han perdido absolutamente todo. Necesitan de forma urgente alimentos, medicinas, un techo, protección... Save the Children ya está trabajando en las zonas más afectadas por el maremoto. Para ayudarles necesitamos tu apoyo.



Save the Children

TECNOLOGÍA INALÁMBRICA

Sin cables, sin fronteras

¿Has pensado en las oportunidades que plantea el uso de redes inalámbricas? De sus ventajas, uso y aplicaciones te informa ahora una experta: Katrina Díaz

Una vez que se ha tenido la oportunidad de haber hecho uso de algún dispositivo inalámbrico que proporcionase datos o información requerida con independencia del lugar, es prácticamente imposible olvidar las características que los hacen tan especiales.

Los equipos inalámbricos otorgan la libertad necesaria para trabajar prácticamente desde cualquier punto del planeta e, incluso permiten el acceso a todo tipo de información cuando se está de viaje. No importa que el sistema inalámbrico esté accediendo al correo electrónico desde un aeropuerto o recibiendo instrucciones desde el despacho para realizar alguna tarea, lo realmente relevante de esta tecnología es la extremada efectividad que se logra al poder mantener una conexión de datos con una red desde cualquier remoto sitio del globo mundial.

¿Cuándo necesito usar redes inalámbricas?

A continuación ponemos algunos ejemplos de cuándo una red inalámbrica podría ser tu solución ideal:

♦ **Para oficinas temporales:** Utilizar una solución inalámbrica para evitar costes de instalación de los cables de una red. Además, cuando te mudes, podrás llevarte contigo la red inalámbrica e instalarla fácilmente en tus nuevas oficinas.

♦ **Cuando los cables no son prácticos ni posibles:** A veces los dueños de las propiedades no permiten la instalación de cables en el piso, las paredes o los techos. En cualquier caso en el que los cables sean imprácticos, imposibles o muy costosos, instala una red inalámbrica.

♦ **Soporte de usuarios móviles en localidades externas:** Si cuentas con empleados en oficinas sucursales o usuarios móviles, como tu fuerza de ventas, consultores o empleados que trabajan desde sus hogares, una red inalámbrica representa una estrategia excelente para ofrecerles conectividad a la red cuando visiten tus instalaciones.

♦ **Expansión de una red de cables:** Utiliza una red inalámbrica para extender cualquier red existente, evi-

tando los costes y la complejidad de los cables. Conecta a nuevos usuarios en cuestión de minutos, en vez de horas.

♦ **Redes temporales:** Si necesitas crear redes temporales de computación, como por ejemplo en viajes de trabajo, centros de conferencia o habitaciones de hotel, las soluciones inalámbricas son simples, rápidas y económicas.

♦ **Oficinas en el hogar:** Utiliza una solución inalámbrica para crear una red en la oficina de tu casa, evitando los desagradables cables dispersos en tu sitio de trabajo. Además, puedes enlazar a tu familia, permitiendo que todos compartan impresoras, escáneres y si usas un router de acceso, o un módem de cable o DSL acceso a internet.



Katrina Díaz
Country manager
U.S. Robotics Iberia



den enlazar múltiples puntos de acceso a una LAN, creando segmentos inalámbricos en todas sus instalaciones.

♦ **Adaptadores cliente gireles:**

Para comunicarte con el punto de acceso, cada computadora portátil o de escritorio necesitas una tarjeta especial para redes inalámbricas. Se instalan fácilmente en las ranuras PC de las computadoras portátiles, las ranuras PCI de los dispositivos de escritorio, o se enlazan a puertos USB. Además, un usuario puede conectar cualquier otro dispositivo que no tenga una ranura para Tarjetas PC o PCI a su red inalámbrica, al usar un Ethernet Client Bridge que funciona con cualquier dispositivo que cuente con Ethernet o puerto serial, impresoras, escáneres, etc.

Las redes inalámbricas operan igual que las redes tradicionales y ofrecen los mismos beneficios y eficiencia en cuanto a productividad. Los usuarios podrán compartir archivos, aplicaciones, periféricos y acceso a internet.

¿Cómo son las redes inalámbricas en cuanto a seguridad y privacidad?

Las soluciones líderes ofrecen encriptación de 128 bits y 256 bits y, para los niveles más altos de seguridad, los sistemas más avanzados generarán automáticamente una nueva clave de 128 bits para cada sesión de red inalámbrica. Estos sistemas también ofrecerán autenticación de usuarios, requiriendo que cada usuario ingrese con una contraseña.

¿Qué necesito para crear una red inalámbrica?

Las redes inalámbricas están formadas por dos componentes: puntos de acceso y PC cards. Los componentes se comunican entre sí, a través de transmisiones de frecuencia de radio, que eliminan la necesidad de cables.

“ Los equipos inalámbricos otorgan la libertad necesaria para trabajar desde cualquier punto del planeta ”

♦ **Puntos de acceso inalámbricos:**

Una red inalámbrica se crea con uno o más puntos de acceso que actúan como *hubs*, enviando y recibiendo señales de radio desde o hacia computadoras personales equipadas con adaptadores inalámbricos para clientes. El punto de acceso puede ser un aparato en sí que forma parte de la base de la red o la conecta por medio de cables a una red de área local (LAN) convencional. Los usuarios pue-

¿Qué tipo de funciones debe ofrecer una red inalámbrica?

Estar basada en estándares y contar con certificación Wi-Fi, instalación simple, robusta y confiable; escalabilidad, facilidad de uso, servidor web para una administración más fácil, seguridad y una aplicación que detecte localidades.

¿Necesito a un técnico para instalar mi red inalámbrica?

Generalmente, un usuario puede instalar la red sólo. Una solución inalámbrica es una estrategia efectiva si una organización no cuenta con un experto en redes. Algunos sistemas avanzados pueden instalarse en un período de alrededor de un minuto. □

Entrevista a Ana Alonso PRESIDENTA DE AMEP CÁDIZ

Un puente empresarial entre Andalucía y Marruecos

El pasado mes de enero se presentó el portal 'Estrechar', enmarcado en un proyecto en el que intervienen el Instituto Andaluz de la Mujer y colectivos empresariales de ambos lados del Estrecho, entre otros participantes. En esta iniciativa está inmersa la Asociación de Mujeres Empresarias, Profesionales y Gerentes de Cádiz, que preside Ana Alonso. Nos habla ahora de las ventajas de este programa y del importante papel de las mujeres en el tejido empresarial de una provincia de gran riqueza, aunque marcada por el desempleo

Mujerempresadora:
¿Cuál es el germen de este proyecto de cooperación entre las mujeres empresarias de Andalucía y Marruecos?

Ana Alonso: Está amparado en la iniciativa comunitaria Interreg III y surge de un foro hispanomarroquí de mujeres empresarias con el norte de Marruecos que creamos hace siete años. Es un

proyecto en el que trabajamos con la Asociación de Empresarias de Sevilla, el Instituto Andaluz de la Mujer y las Cámaras de Comercio.

ME.: *¿Qué supone la creación del portal 'Estrechar'?*

A.A.: Es un portal que diseña Fundación Directa y que nos une a nuestras vecinas, que están prácticamente a 14 kilómetros. Tenemos que ser solidarias con ellas por

una cuestión de género, por vecindad y, por otro lado, tenemos que saber aprovechar esta oportunidad de negocio, para comercializar allí. El proyecto se ha centrado en empresas de carácter cultural y de artesanía de uno y otro lado del Estrecho y a través de este portal nos vamos a comunicar. Además hay una serie de estudios para ver las características de estas empresas en Málaga, Sevilla, Cádiz, Tetuán y Tánger y una vez que tengamos esos datos vamos a



| ANA ALONSO, PRESIDENTA DE LA ASOCIACIÓN DE MUJERES EMPRESARIAS, PROFESIONALES Y GERENTES DE CÁDIZ

detectar las oportunidades de negocio a ambas orillas y elaborar un catálogo para emprender con buenas prácticas.

ME.: Va a ser un año de movimiento continuo entre empresarias de ambos países.

A.A.: Este año tiene que ser de ida y vuelta, de acciones continuas, y el portal nos va a ayudar muchísimo a comunicarnos.

“ LA CONCILIACIÓN DE LA VIDA FAMILIAR Y LABORAL ES UNO DE LOS GRANDES CABALLOS DE BATALLA ”

ME.: ¿Qué ha supuesto el Premio Meridiana en la trayectoria reciente de AMEP?

A.A.: Un reconocimiento siempre es bienvenido, estimula, es un acicate. El

Premio Meridiana tiene un compromiso de género muy importante y no sólo reconoce una labor, además es todo un reto. Por otra parte, se nos estima colectivamente, porque en las asociaciones no hay nada individual.

ME.: Describanos el perfil de las mujeres a las que representa AMEP. ¿Cuáles son las peculiaridades del empresariado de la provincia gaditana? →

Un sueño para conjugar el verbo 'estrechar'

En la tercera semana de enero, en la que los Reyes de España pisaban el reino de Mohamed VI, en una segunda visita histórica –la primera data de finales de los setenta– aquí, en Cádiz, el Instituto Andaluz de la Mujer (IAM) y AMEP presentaban una iniciativa de interés para conjugar el verbo 'estrechar' entre Andalucía y Marruecos.

La Facultad de Ciencias Económicas y Empresariales de Cádiz albergaba la puesta de largo del portal 'Estrechar', presentado por María de los Ángeles Salle Alonso, presidenta de Fundación Directa, en una jornada de presentación de este proyecto inaugurada por Soledad Ruiz, directora del IAM.

En el programa de este evento figuraban, entre otras, Ana Alonso, presidenta de AMEP; África Caracena, secretaria de la Asociación de Empresarias de Sevilla; Dolores Virués, coordinadora provincial del IAM en Cádiz; Houda Duali, presidenta de la Asociación de Empresarias del Norte de Marruecos y Carmen Romero, presidenta del Círculo Mediterráneo, además de empresarias andaluzas y marroquíes. También representantes de las Universidades de Cádiz y Abdelmalek Essaaïdi y las Cámaras de Comercio de Cádiz, Tánger y Tetuán.



ANA ALONSO, PRESIDENTA DE AMEP

El proyecto 'Estrechar' surge del objetivo de impulsar un acercamiento socioeconómico y cultural entre mujeres de ambas orillas del Estrecho y se enmarca dentro de la iniciativa comunitaria Interreg III, impulsada por el Fondo Europeo de Desarrollo Regional (FEDER).

Hablamos de una iniciativa que enlaza las provincias de Cádiz, Málaga y Sevilla con Tánger y Tetuán, que tiene como beneficiarias a empresarias y emprendedoras de ambas orillas y que incluye estudios de interés para conocer en profundidad las realidades de las mujeres en los dos países y establecer lazos de cooperación socioeconómica y cultural. □

→ **A.A.:** Hay denominadores comunes en toda España y ciertamente hay peculiaridades por territorio. Se habla de que las mujeres están englobadas mayoritariamente en el sector servicios en la provincia de Cádiz. Ante esa afirmación me pregunto: Bueno, ¿y qué? Estamos formadas y tenemos los recursos que tenemos, nuestra economía se está terciarizando y en la zona prevalecen los servicios. ¿Qué hacemos si no? ¿Nos dedicamos al acero? Hay empresarias en todos los sectores de actividad y evidentemente arriesgamos, pero sin ser *kamikazes*. Además, nuestra economía es limitada, más que pymes tenemos 'minipymes' y es casi economía de subsistencia muchas veces. Pero lo que hay que ver es que los puestos de trabajo en estas empresas son tan válidos como en otras y cuestan tanto a la empresaria en un sector como en otro. Esa vergüenza nos la tenemos que quitar. Aparte hay otra particularidad. Con todos los condicionantes desfavorables de una economía con dificultades, las mujeres estamos apostando muy decididamente. Estamos asistiendo a un proceso en el que las empresarias están construyendo en distintos sectores de forma seria y consolidada.

ME.: ¿Qué papel tiene AMEP en ese proceso y cuál es el horizonte de nuestras empresarias?

A.A.: Ésta es una asociación fuerte, con más de 200 asociadas y participe de la vida económica de la provincia. Si tenemos que imaginar un escenario futuro, las mujeres empresarias vamos a jugar un papel muy importante.

ME.: ¿Qué compromiso tienen las empresarias en una provincia donde la situación del empleo es tan difícil?

A.A.: Muchas veces me debato sobre si las empresarias hacen negocio de oportunidad o de necesidad. Soy consciente de que cuando el mercado laboral es hostil a las mujeres se buscan

soluciones a los problemas y una de ellas es el autoempleo. Además muchas mujeres ofrecen empleo también a otros y generan riqueza. Me gustaría que los negocios fueran por oportunidad pero hay mucho negocio de necesidad y al fin y al cabo estas empresarias también generan empleo y riqueza y contribuyen al desarrollo local.

ME.: ¿Cómo ve la cuestión de la conciliación de la vida laboral y familiar?

A.A.: Es uno de los grandes caballos de batalla. Ahora afortunadamente desde Europa, a través del IAM y las organizaciones empresariales se toma conciencia de lo difícil que es competir en estas condiciones. Si mi agenda profesional o empresarial la tengo que dividir entre todas las necesidades de las personas que me rodean seré menos competitiva. Cuando les digo a mis colegas los empresarios que soy más pobre que ellos como empresaria, quiero decir que tengo menos tiempo, que voy más estresada, que tengo menos acceso a recursos estratégicos y competir en el mercado requiere más esfuerzo siendo igual de lista y asumiendo el mismo riesgo. No es un problema de las mujeres sino de la sociedad. Además, no sólo pasa por el empresariado, es una cuestión política y social. Veremos los resultados cuando haya más servicios de proximidad y no se castigue la maternidad. Se requiere una serie de soluciones poliédricas, de tal manera que haya compromiso individual, del empresario, de la sociedad y de las administraciones a nivel político.

ME.: ¿Qué tipo de ventajas conlleva estar asociada?



“ ESTAMOS ASISTIENDO A UN PROCESO EN EL QUE LAS EMPRESARIAS ESTÁN CONSTRUYENDO EN DISTINTOS SECTORES DE FORMA SERIA Y CONSOLIDADA”

A.A.: Por una parte, una serie de servicios prácticos y, por otra, el sentimiento de pertenencia a un colectivo. Como organización empresarial ofrecemos información, orientación, formación y acompañamiento en distintos formatos. Hay orientación al emprendizaje y también se ofrece información de ferias, congresos, ayudas y subvenciones, etc.

ME.: Cerremos con un mensaje de aliento para las empresarias y emprendedoras andaluzas.

A.A.: Nuestras empresarias tienen iniciativa y capacidad de superación. Saben que el camino de la empresa es largo y difícil pero esa resistencia debe tener un horizonte futuro. Os invito a que os apoyéis en asociaciones empresariales como ésta para llegar a recursos que son necesarios para posicionarse en el mercado. □

Marianela Nieto



En internet
www.estrechar.org

"Con ilusión nunca tiene por qué fracasar un negocio. Si alguien no conoce cómo hacerlo, que se informe"

JUANA MARÍA RUIZ COLLADO

Una vida al servicio de las fórmulas magistrales



JUANA MARÍA RUIZ COLLADO

Ficha Técnica

Empresa:

Farmacia Ruiz Collado

Actividad: Farmacia, óptica, ortopedia, realización de análisis clínicos y gabinete de audífonos

Fecha de creación: 1982

Número de empleados: 9

Dirección: Glorieta Sotomayor, 3 04610 Cuevas del Almanzora (Almería)

Teléfono: 950 45 60 83

Fax: 950 45 84 04

Veintidós años. Pocos para unas cosas y muchos para otras. Pocos para la enorme expansión experimentada por una pequeña farmacia de la localidad almeriense de Cuevas de Almanzora, a orillas del río que con honor lleva su nombre. Y muchos para una lucha diaria por sacar adelante un negocio por el que Juana María Ruiz Collado lleva luchando desde que regresó de la ciudad condal, donde cursó su Licenciatura de Farmacia, a su pueblo natal.

Emprender nunca ha sido fácil, y menos aún cuando la empresa es una farmacia. Permisos municipales, patente de industria y comercio, permisos sanitarios otorgados por el Ministerio de Sanidad o acudir al Colegio de Farmacéuticos de la región, son algunos de los requisitos que esta almeriense tuvo que cumplir allá por 1982. Conocedora de estas dificultades pero deseosa de abrirse camino, aprovechó al cien por cien su estancia en Barcelona para además de conseguir el título, estudiar Óptica, conocer la metodología analítica, y formarse como técnico en Ortopedia. Con ello tendría alternativas a su primera opción dentro de su único objetivo: abrirse un hueco en el sector en su 'casa'. "Convencida de que en los pueblos o vienes muy preparada o te encuentras con enormes dificultades"

tuvo que trabajar duro hasta encontrar el lugar en el que poder realizar prácticas tuteladas, que antes no existían, y compatibilizarlas durante su último año en Cataluña con sus estudios.

Gracias a un aval de su madre pudo hacer realidad tras un año de intenso papeleo su sueño, y que todo apunta a convertirse en un negocio familiar. Y es que la mayor de sus dos hijas ya estudia tercero de Farmacia. Pero consciente de lo que significa la libertad de elección y lo que esta libertad supone para el día a día laboral en un futuro, da a su hija luz verde para tomar el camino que estime más oportuno, aunque sin dejar de confesar la satisfacción que le supondría el trabajar codo a codo con ella. "No quiero que tenga la obligación de estar vinculada a mí. Prefiero que sea libre, que se abra su propio camino y que experimente las satisfacciones que reporta el hacerlo", explica.

Orgullosa de su farmacia, Juana María mira hacia atrás y aprovecha estas líneas para promover el sueño de muchas mujeres. "No conozco a nadie que con ilusión haya fracasado su negocio. Si no conoce cómo, que se informe, lo importante es estar decidido", afirma quien además de dirigir su farmacia, es la presidenta de la Asociación de Empresarios y Comerciantes de Cuevas de Almanzora así como miembro del consejo permanente de Almur, la Asociación de Mujeres Empresarias de la Provincia de Almería. Desde ambas su trabajo consiste en fomentar las iniciativas empresariales y facilitar la formación necesaria para el impulso o el desarrollo de un proyecto. □

Isabel García

ENVASADOS LOLA S.C.A.

Rico, rico, y sin aditivos

Cardos en salsa de almendras, espinacas esparragadas con garbanzos, sofrito para guisos, mermelada de oliva y de naranja ecológicas son sólo algunas de las suculentas sugerencias de un menú rico, rico, y sin aditivos. Es la carta de productos que bajo la etiqueta 'Despensa la nuestra' producen, envasan y comercializan las cinco socias de Envasados Lola: Francisca Hermoso, Ana Sierra, Amalia Moreno, Margarita Almagro y María Dolores León.

Su trayectoria empresarial comienza en 1997 y parte de dos aspectos que detalla ahora Francisca Hermoso. Por una parte, "queríamos crear empleo" y, por otra, "aprovechar que tenemos una huerta muy rica, cuyos productos comercializan otras regiones".

Se refiere a tierras cordobesas y a "una zona eminentemente agrícola" y muy productiva, "como toda la ribera del río" y denuncia que "no se le ha sabido dar categoría al producto de la zona". Como ejemplo recuerda que "buena parte de los espárragos que se venden en Navarra se crían aquí".

La formación ha sido fundamental en la creación de esta sociedad cooperativa, según reconoce Francisca Hermoso, al referirse a la Escuela de conservas de Palma del Río. No fueron fáciles los comienzos para las emprendedoras que crearon esta pyme y que asumieron "un gran riesgo" al abrirse camino en ámbitos como la compra de maquinaria o la comercialización. A pesar de los sinsabores "no nos rendimos nunca", comenta

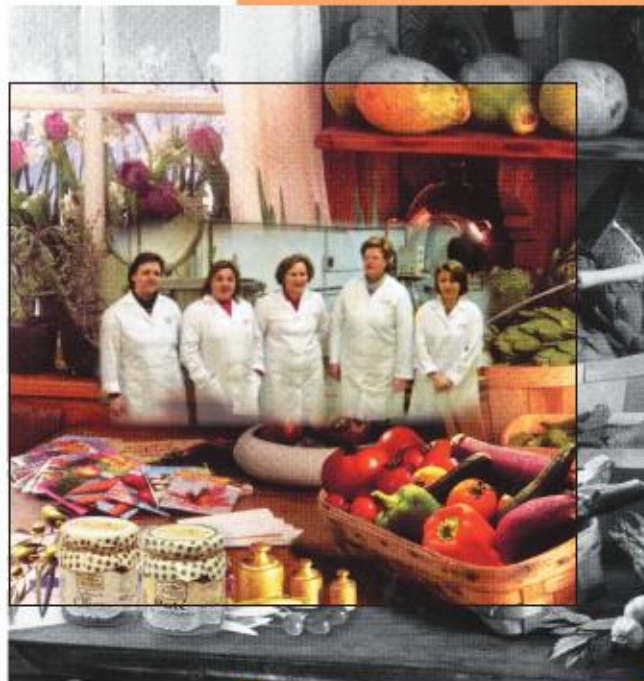
esta socia, "y hoy vivimos tranquilamente y vemos cómo la producción va a más".

La buena acogida que tiene hoy esta empresa se debe al tesón de sus creadoras y a la calidad de sus productos. Entre los más célebres, el paté de aceitunas, "que nos salvó", según cuenta Francisca Hermoso. Y, por supuesto, el ajo blanco, el salmorejo cordobés, el sofrito y el gazpacho andaluz. También cabe destacar que Envasados Lola es miembro del Comité Andaluz de Agricultura Ecológica (CAAEE) y que tiene productos específicos como el tomate frito de cultivo ecológico elaborados en esta línea.

Ésta es, en definitiva, una breve carta de presentación de cinco emprendedoras valientes y trabajadoras, que ofrecen unos productos artesanales de calidad para conjugar la gastronomía de siempre y la dieta mediterránea con la rapidez que requiere la vida diaria en la cocina. Una cooperativa que crea empleo, genera riqueza y sirve a la sociedad con el tratamiento y envasado de alimentos de la tierra. □

Mariela Nieto

La aventura
empresarial
de cinco
socias que
dan vida a
'Despensa la
nuestra'



LAS SOCIAS DE LA EMPRESA

Ficha Técnica

Empresa : Envasados Lola, SCA (Despensa la nuestra)

Actividad: Procesado, envasado y conservación de hortalizas y frutas.

Fecha de creación: 1997

Número de empleados: 5 socias

Dirección: Camino de las Cuevas, s/n 14710 Villarrubia (Córdoba)

Teléfono y fax: 957 45 88 71

E-mail: envasadoslola@terra.es

"Tengo en mente un proyecto donde se aúnan decoración, ropa, complementos, cafés, libros, entre otros servicios"

ROCÍO PUCH, DIRECTORA DE ESTRIBANUBES

Decora tu vida con estilo



Rocío Puch

Ficha Técnica

Nombre de la Empresa:

Estribanubes

Actividad: Decoración

Fecha de creación: 2000

Número de empleados: 2

Dirección:

C/ Carlos Cañal, 10
41001 Sevilla

Teléfono y fax:

954 21 05 77

E-mail:

rociopuch@telefonica.net

Los comienzos empresariales de Rocío Puch florecieron después de dar a luz a su segunda hija y de que un local contiguo a su domicilio quedara libre. "No pude resistir la tentación y lo alquilé sin más", recuerda con afecto. Los primeros pasos para la apertura del establecimiento sucedieron muy rápido; "todo fue muy precipitado, buscar marcas, la obra del local, licencias, etc. Todo se hizo a contrarreloj para poder abrir la tienda lo más rápido posible", comenta. Después de

superar los duros primeros años, esta joven sevillana consiguió situar su negocio en el lugar que esperaba afianzando una clientela de lo más fiel a su trabajo y al arte de la decoración que muestra. Sus estudios de decoración fueron la causa principal que empujó a esta emprendedora a abrir su propio negocio. Tal y como comenta, "desde que terminé mis estudios de decoración siempre tuve ganas de hacer algo que estuviera relacionado con ello, y en el momento que encontré la oportunidad no la desaproveché", admite la joven empresaria. Con tan sólo dos empleados en el establecimiento, desde hace casi cinco años, Estribanubes -que es el nombre de la tienda- oferta un servicio decorativo muy variado que va desde distintos proyectos de decoración, pasando por listas de bodas, regalos de empresas, tapi-

cerías, muebles a medida, enmarcados, etc. A esta amplia oferta, se suma una última que el establecimiento brinda a sus clientes, como es la posibilidad de la compra de unas sillas Luis XVI que tras elegir el color y la tela de la tapicería cabe la posibilidad de imprimir en su respaldo la foto que cada uno elija. "Se trata de una novedad que hasta el momento está teniendo una buena respuesta por parte de los clientes", aclara la responsable de la tienda.

A pesar de mostrarse cauta en decisiones futuras, Rocío Puch admite que no descarta la apertura de un segundo establecimiento en cualquier punto de España donde daría un giro a la oferta, ampliando el abanico hasta el punto de mezclar decoración con ropa, cafés o libros por ejemplo. "Tengo la idea de montar un proyecto en el que se aúnan en un mismo espacio decoración, ropa, complementos, cafés, libros, etc. Supongo que ya encontraré el momento", añade la joven empresaria. Para Rocío Puch, 'Estribanubes' es una ilusión cumplida que le proporciona ganas de seguir creciendo tanto profesional como personalmente.

En relación a los resultados obtenidos hasta el momento, la joven empresaria se muestra alegre con lo alcanzado. "En líneas generales debo estar más que satisfecha con lo conseguido hasta ahora, sobre todo porque la base de la empresa es una clientela estupenda que disfruta con la decoración y con lo que compra, y eso para mí es un gozo enorme que además me da día a día ánimos para continuar creciendo", puntualiza. □

José Santos

San Valentín

La rosa roja cuenta con su fecha por excelencia, que es el 14 de este mes, San Valentín, Día de los Enamorados, aunque "cada vez más se van abriendo paso las rosas de otros colores, como las blancas o las amarillas". La orquídea también está ganando protagonismo para este señalado día. El Día de la Madre, el Carmen o San José también son fechas punta para el negocio. □



Carmen y Sara Morán continuaron en 2001 el trabajo de su madre en la floristería Jacaranda, dándole nuevos aires al negocio, sobre todo en lo relativo a la publicidad y la ampliación de su cartera de clientes. La llegada del euro y el cambio de moneda supuso la adaptación más importante, con todo lo que de por sí lleva hacerse con el negocio. "Ahora ya podemos nosotras con la empresa y no la empresa con nosotras", comenta Sara con satisfacción. La tienda ya se ha quedado pequeña y están buscando un nuevo local.

Estas artesanas de la flor cortada, ofrecen "tradición y creatividad en la decoración floral". Menta y Canela -así es como se llama la empresa- no sólo vende flores en su establecimiento, sino que es un taller especializado en la realización de canastas de flores, centros de mesa, centros de buffet, ramos de novia, ramos de mano o ramos de coches de caballo y son expertas en la ornamentación floral de congresos, empresas, eventos, hoteles, restaurantes, pubs, discotecas, boutiques, esca-

"Cada vez abren más floristerías pero todavía hay que implantar la cultura europea de las flores"



SARA MORÁN POSA EN SU ESTABLECIMIENTO

paratismo e interiorismo. Cualquier día del año es bueno para alegrarse el día con flores, pero la tradición siempre marca unas fechas señaladas. Las pasadas navidades han sido varios de los pubs de moda de la noche sevillana los que han contado con sus servicios. Holanda y Colombia son los referentes de la importación de Menta y Canela, que cuenta con servicio Interflora para llegar a cualquier parte del mundo y tienen incluso un cliente fijo en Nueva York. El mundo de la flor es tan cambiante como variados son sus colores y cada año se edita el Libro de Holanda para floristas, donde se recogen las variedades que se siguen cultivando o no según su aceptación, así como nuevos injertos e híbridos. "En Tenerife y Murcia

se cultiva una rosa más pequeña pero con unos colores que no tiene la colombiana, más basta". Sara opina que "es un sector asentado y muestra de ello es que cada día abren más floristerías, pero todavía hay que implantar la cultura europea de la flor, a la que se acercan mucho más Madrid, Barcelona o Valencia. Aquí hace ocho años sólo se conocía el clave. Ahora ya se han introducido variedades como el Anturium, que tiene forma de piruleta roja, la caña de bambú, que se denomina 'lucky' bambú, o la flor tropical". □

Jose León



En internet

www.fempe.com/jacaranda

INGENIERAS AGRÓNOMAS

Sembrando futuro

2005 es el año del sesquicentenario de la profesión, en la que gradualmente está entrando la mujer, que representa el 13% de los colegiados andaluces. Reservada durante años para los titulares de las explotaciones agrícolas, hoy la presencia femenina en las aulas de esta especialización crece con paso firme, decidida a aprovechar los recursos naturales de Andalucía

Los 150 años de carrera universitaria parecen no haber sido suficientes para que la mujer apueste por una profesión quizás desconocida, quizás enigmática, quizás infravalorada, como es la de ingeniería agrónoma. En el ámbito de la Ingeniera, la especialización responde a las necesidades de la sociedad, de mejorar la calidad de los servicios que requieren las empresas, de promover en general la cultura y la implantación de los pro-

cesos de servicio en las organizaciones. Así es como surge el técnico superior formado esencialmente para el aprovechamiento y transformación de los recursos naturales biológicos de la agricultura, conservando en todo momento el medio ambiente, o lo que es lo mismo, la figura del ingeniero agrónomo. Y qué mejor tierra para desempeñar su labor que Andalucía, el paradigma de la agricultura mediterránea, la comunidad autónoma con mayor potencial agroalimentario de

España, la máxima productora de aceite de oliva, de hortalizas, fresas, arroz, algodón e incluso de productos subtropicales.

¿Pero, cuál es el quehacer diario de una ingeniera agrónoma? Su labor consiste en rentabilizar las explotaciones agrícolas y ganaderas mediante la planificación del regadío, siembra y recolección; diseñar, fabricar e instalar maquinarias agrarias y ganaderas; aplicar procedimientos para la industrialización de productos agrarios



y realización del control de calidad. Del mismo modo se encarga de la elaboración de estudios destinados a la prevención de plagas y enfermedades de las plantas y los animales. En definitiva, un amplio campo de actividades que le permite desarrollar su actividad profesional en empresas, cooperativas, explotaciones agrarias y ganaderas y, cómo no, en el ámbito de la docencia, la investigación y en la administración pública, gracias a organismos como los Centros de Investigación y Formación Agraria (C.I.F.A.) dependientes de la Consejería de Agricultura.

Tan sólo dos universidades andaluzas, la almeriense y la cordobesa, son las que ofertan entre sus planes de estudio el de Técnico Superior de Ingeniero Agrónomo, una carrera que poco a poco empieza a despegar en la lista de titulaciones preferentes de la mujer. Las costumbres del mundo rural de años y años son las culpables de que tan sólo el 13% de los miembros del Colegio Oficial de Ingenieros Agrónomos de Andalucía sean mujeres, en contraposición del 87% de hombres, de los más de 1.400 colegiados que forman parte de este organismo. Afortunadamente, el porcentaje aumenta, eso sí, muy paulatinamente, año tras año, aunque ya hoy las aulas tienden hacia la equidad de género. Ya no es una profesión reservada para propietarios de explotaciones agrícolas, una lista de propietarios que en Andalucía en la actualidad conforman un 74% de hombres, es decir, 260.134 titulares masculinos, según datos ofrecidos por la Federación Amfar. →



→ Dos ejemplos de mujeres que han logrado hacer de su titulación como ingenieras agrónomas su profesión son los de María Dolores Humanes y María Dolores Rodríguez, localizadas precisamente en las dos ciudades andaluzas cuyas universidades cuentan con esta especialización. Humanes es natural de Córdoba, donde en la actualidad comparte junto con dos miembros de su familia Cotecnisur S.L., una oficina de proyectos propios que trabaja a nivel nacional y en Portugal. "Es una asesoría agrícola de fincas del olivar, donde realizamos proyectos para industrias agroalimentarias, almazara, aderezo..., así como planes de higiene y sistemas de autocontrol para industrias agroalimentarias", explica orgullosa de su trabajo. Aun así, María Dolores no olvida aquellos años en los que acudía con su currículo

"LO IMPORTANTE ES QUE INCORPOREMOS NUESTRO VALER A LA MEJORA DEL CAMPO"

MARÍA DOLORES RODRÍGUEZ RODRÍGUEZ



EL DELEGADO DE ALMERÍA DEL COLEGIO OFICIAL DE INGENIEROS AGRÓNOMOS DE ANDALUCÍA, JOSÉ A. SALINAS, ENTREGA EL ACCÉSIT A MARÍA DOLORES RODRÍGUEZ

en busca de empleo y le decían aquello de "por currículum eres la primera

candidata, pero por ser mujer eres la última de cuatro que optan al puesto", una discriminación que ahora, que trabaja en el ejercicio libre de la profesión desde hace algunos años, no ha sufrido nunca. Consciente de la escasa presencia femenina entre sus compañeros, confía en un futuro cambio. "Cada cosa necesita ajustarse a las circunstancias del momento. Es cierto que quizás haya un cierto desfase, pero con el tiempo estaremos arriba porque cada vez somos más las mujeres que nos dedicamos a esto. Sólo hay que mirar el aumento en el número de mujeres promoción tras promoción.

María Dolores Rodríguez es otra muestra de la aportación de la mujer al desarrollo agrario andaluz. Responsable de la unidad del control de plagas en el C.I.F.A. de Almería, recibió el pasado año el Accésit del Colegio Oficial de Ingenieros Agrónomos de Andalucía por su tesis 'Comportamiento demográfico de *bemisia tabaci* en el cultivo de pimiento de

Almería'. Se trata de un estudio de una plaga muy habitual que deprecia el producto a nivel comercial y que obliga a los agricultores a realizar grandes inversiones para erradicarla. A diferencia de la anterior ingeniera, niega haber sufrido nunca discriminación por su sexo en una profesión "que cada día tiene más posibilidades". Dice María Dolores que "lo importante es que incorporemos nuestro valer a la mejora del campo, que no nos quedemos con el título colgado en la pared, sino que utilicemos nuestros conocimientos en el mejor campo de práctica que se puede tener, el campo".

En el recién estrenado 2005, la carrera de Ingeniería Agrónoma cumple 150 años. Un aniversario tan particular como el sesquicentenario será el momento más indicado para que todos los que hoy se dedican al ejercicio de la profesión tengan la oportunidad de encontrarse, debatir y encauzar las posibilidades de la actividad profesional. Por todo ello, la Asociación Nacional de Ingenieros Agrónomos (ANIA) programará una serie de actividades en toda España a lo largo de los diez primeros meses del año, y una clausura con la celebración de un congreso nacional en Madrid los días 20, 21 y 22 de octubre. "Intentaremos proyectar la imagen del ingeniero agrónomo a la sociedad española", señala como objetivo José González, decano del colegio andaluz.

Nacida para aliviar el atraso del campo español

En 1855, durante el reinado de Isabel II, se crea mediante decreto del Ministerio de Fomento la primera Escuela Central de Agricultura, siendo el titular de cartera Manuel Alonso Martínez, iniciándose la formación académica de los ingenieros agrónomos españoles, cuya primera promoción data de 1861. La decisión política de crear la primera Escuela Superior de Agricultura se fundamenta en el atraso por el que pasaba el campo español y la necesidad, largamente auspiciada por los ilustrados Jovellanos,

Campomanes y Olavide y Sagra, de adecuar el mundo agrario fomentando la ciencia y la tecnología que aparecían ya en muchos países europeos, coordinando la Ingeniería con la agricultura en su más amplio sentido. □



JOSÉ GONZÁLEZ DELGADO
DECANO DEL COLEGIO DE INGENIEROS
AGRÓNOMOS DE ANDALUCÍA

"Es una profesión con un amplio espectro de destinos laborales"

José González Delgado compagina su labor como ingeniero agrónomo con la presidencia del Consejo General del Colegio de Ingenieros Agrónomos de España y la de la Asociación Nacional de Ingenieros Agrónomos. Pero además es catedrático en la Universidad de Sevilla y decano del Colegio Oficial de Ingenieros Agrónomos de Andalucía.

Mujerempredadora: ¿Cómo define la profesión del ingeniero agrónomo en la actualidad?

José González: La característica principal es el amplio ámbito profesional del que goza. Como profesional cualificado, el ingeniero agrónomo puede trabajar en industrias agrarias y alimentarias, explotaciones agropecuarias, cooperativas, consejos reguladores o promotores de denominaciones de calidad, viveros, empresas de suministros agrícolas, gabinetes técnicos de ingeniería, centros de investigación... tiene grandes perspectivas.

ME.: ¿Cuál es la participación de la mujer andaluza en el Colegio

Oficial de Ingenieros Agrónomos de Andalucía?

J.G.: Cada promoción aumenta el número de mujeres que estudian Ingeniería Agrónoma. En la mía éramos 35 alumnos, y tan sólo uno de ellos era mujer. Esto hoy ya está cambiando, y cada vez son más las mujeres que se colegian, exactamente el 13% de nuestros miembros son mujeres y estamos encantados de que el número siga en aumento.

ME.: Sin embargo la presencia femenina es nula en la junta directiva del Colegio...

J.G.: Efectivamente, porque son elecciones democráticas. Cuando hay una vacante se comunica a todos los colegiados y quien quiere se presenta. Hasta el día de hoy no se ha presentado ninguna mujer, pero no es porque no queramos que estén sino porque no se presentan.

ME.: En su opinión, ¿por qué la mujer no se ha decantado antes por este oficio?



J.G.: Antiguamente a la mujer no le parecía bien dedicarse a una profesión que tenía que trabajar en el campo, realizar alzamientos topográficos, medir... Hoy día no hay ningún problema, la mujer desarrolla su profesión perfectamente y en muchos casos con mayor intuición que el hombre.

ME.: ¿Es la carrera de Técnico Superior de Ingeniería Agrónoma una profesión con paro?

J.G.: Prácticamente, el paro es nulo. Lo que existe es lo que se denomina paro friccional, es decir, el tiempo que tardan los trabajadores en encontrar empleo desde que terminan sus estudios. Es una profesión con un amplio espectro de destinos laborales. □

Un Colegio inquieto que tiene muy claras cuáles son sus reclamaciones. Planes de ordenación urbana, el uso del suelo agrícola como recurso natural, disciplina en las construcciones rurales que definan desde el punto de vista medioambiental y paisajístico las condiciones exigibles a las mismas... Pero ahora el principal objetivo en el que trabaja junto con el resto de organismos relacionados con la

Ingeniería Agrónoma es en "armonizar el sistema de estudio español con el europeo para llegar a un sólo título que represente los actuales de ingeniero agrícola e ingeniero técnico agrícola".

Un oficio con pasado pero sobre todo con futuro para una sociedad que cada día valora más los recursos naturales. Y en este futuro es donde aparece la mujer,

oculta en los cimientos de la profesión, pero que diariamente da un empujón a un mercado laboral protagonizado hasta hace nada por hombres. □

Isabel García



En internet
www.coiaa.org

ASesoría LABORAL

La reducción de jornada laboral por lactancia

Consulta de una trabajadora que finaliza su baja por maternidad

- Acabo de reincorporarme a mi trabajo en la empresa tras haber finalizado mi baja por maternidad y me gustaría

saber en qué consiste exactamente la reducción de la jornada laboral por lactancia y cómo puedo aplicarla a mi situación actual.



- Actualmente los trabajadores y las trabajadoras pueden necesitar tiempo para la atención y el cuidado de los hijos, lo que puede suponer una reducción de su jornada. Entre algunas de las circunstancias diversas que dan derecho a esta reducción

se encuentra la de la lactancia. La trabajadora por lactancia de un hijo menor de nueve meses tiene derecho, sin que suponga una pérdida de retribución, a una hora de ausencia del trabajo que puede dividirse en dos fracciones o a una reducción de su jornada en media hora. En este caso, es la propia trabajadora la que cuenta con la posibilidad de optar por cambiar la hora de ausencia del puesto de trabajo por la reducción en media hora de su jornada.

Este permiso podrá ser disfrutado indistintamente tanto por la madre como por el padre en el caso de que ambos trabajen, sin embargo no podrá ser disfrutado simultáneamente ni cuando la mujer no realice una prestación de servicios por cuenta ajena ni cuando coincida con la suspensión del contrato por maternidad del cónyuge.

Por último, hay que considerar que tampoco será compatible su disfrute cuando la madre sea trabajadora por cuenta propia. □

Gemma Martos López
Graduado Social.
Asesora del Área Laboral
de C.E. Consulting Empresarial

Si deseas más información o formular alguna consulta puede dirigirse a:
Área Jurídica de C.E. Consulting Empresarial. C/Princesa, 24-5º. C.P.: 28008, Madrid
Telf: 902 262 263 - Fax: 91 540 17 28 central@ceconsulting.es Web: www.ceconsulting.es

mujerempresadora

¿Buscas información útil?



www.mujerempresadora.net

mujerempresadora@mujerempresadora.net

FORMACIÓN PROFESIONAL ON-LINE

Sin manuales ni libros de texto, tan sólo la red

No es el nacimiento, más bien su consolidación. La de los cursos virtuales. 1.300 andaluces utilizaron en 2004 los cursos de Formación Profesional a distancia a través de internet ofertados por la Consejería de Educación

Las nuevas tecnologías han derivado en la creación de un medio de comunicación con posibilidades ilimitadas para el intercambio de información, internet. Son muchos los recursos que ofrece la red como para obviarlos. La posibilidad de transmitir textos, imágenes, vídeo, voz y datos a un muy bajo costo amplía los horizontes de la educación fuera de las tradicionales aulas. Una nueva alternativa al impulso de nuestra formación que es ya toda una realidad.

La misma Consejería de Educación cifra en más de 1.300 las inscripciones recibidas durante el pasado curso para su oferta de formación profesional a distancia a través de internet, una modalidad de enseñanza en la que Andalucía es pionera y que permite cursar determinados ciclos formativos de grado superior 'on line'. Ciclos de gestión comercial y marketing, de información y comercialización turística y gestión del transporte, conforman la oferta pública de Andalucía. Cada una de las tres titulaciones que se pueden cursar a distancia, cuentan con un centro de referencia donde un equipo edu-

cativo dirige toda la programación académica y tutorial, al tiempo que realiza las evaluaciones correspondientes.

Pero los primeros pasos en la utilización de la red en la educación ni mucho

Muchas son las universidades y centros educativos que vienen utilizando desde hace años la red para sus sistemas de educación a distancia. Audioconferencias, programas de estudio, ejemplos multimedia e hiper-

vínculos a cúmulos de información están a la orden del día. Dos claros ejemplos son la Universidad de Educación Nacional a Distancia de España, la Uned, y el Instituto de Formación On Line. Ambos ofrecen la principal ventaja de la world wide web, la retroalimentación entre el alumno y el profesor para cursar todo

un abanico de cursos telemáticos desde idiomas, gestión



de calidad, logística... e incluso cursos de arte.

Pero hay otras muchas razones por las que optar por una educación virtual como una alternativa seria y presente en nuestra formación. La reducción de costos, el acceso de nuevos públicos a la tecnología y el mayor compromiso de todos los participantes en el proceso educativo, son algunas de ellas. Y lo mejor de todo, la flexibilidad.

Desde cualquier lugar y a cualquier hora, los estudiantes pueden tener acceso a sus cursos. Se estima que, aproximadamente, el 80% de las empresas ya tienen solucionado su acceso a internet, por lo que los obstáculos técnicos de acceso de los estudiantes que trabajan están más que superados.

Las herramientas tecnológicas están ahí. La oferta es más que variada, y basta con entrar en tu buscador y escribir palabras claves del curso que deseas realizar para encontrarlo en la red. El resto es cosa tuya, la voluntad y las ganas de dar un impulso a tu formación. □



 **En internet**
www.ifoline.net - www.uned.es

CITA CON LAS URNAS

Hacia una Constitución Europea



El próximo 20 de febrero España tendrá que ratificar su aprobación a la Eurocarta Magna, que nace con el fin de crear un sólo ordenamiento jurídico para los 400 millones de europeos

El pasado mes de junio 25 países lograron ponerse de acuerdo sobre un proyecto de constitución capaz de otorgarle finalmente sustancia política a la Unión Europea, y tomar así la ruta hacia la formación de leyes fundamentales que regirán la vida en común de 400 millones de habitantes. Pero para su aprobación legislativa ésta deberá ser ratificada por separado, de manera unánime y mediante un referéndum por los habitantes de los 25 países firmantes.

La primera oportunidad para lograr algo realmente histórico, ya que de hacerse tan sólo sería comparable con la Constitución que en 1787 fundó los Estados Unidos de América, la tiene España. El próximo 20 de febrero están convocados todos los españoles a las urnas para ratificar la Eurocarta Magna y crear así un solo ordenamiento jurídico auspiciado y aceptado sin el uso de la fuerza. El día se acerca y el 90% de la población española manifiesta abiertamente desconocer el texto que se somete a consulta, según el sondeo publicado a principios del mes de enero por el Centro de Investigaciones Sociológicas. El objetivo del texto está claro, consolidar una Europa superpotencia en la sociedad internacional global del siglo XXI para fundir en un solo escrito todos los tratados aprobados desde que se creó la primera Comunidad Europea, así como

para dotarla de una cabeza política y legal acorde con su peso económico.

¿Pero, qué es lo que cambiará y en qué medida variará la legislación vigente? Alrededor del 25% de la misma se modifica o se introduce por primera vez, aunque en este porcentaje se incluyen decisiones fundamentales como casi todo lo relacionado con la creación de "un espacio de libertad, seguridad y justicia sin fronteras interiores".

Asimismo establece el nombramiento de un presidente del Consejo Europeo por mayoría cualificada para un mandato de dos años y medio renovable una sola vez, la elección por el Consejo y el presidente de la Comisión de un ministro de Asuntos Exteriores de la UE responsable de la política exterior y de seguridad con categoría de vicepresidente de la Comisión, y la ampliación del voto por mayoría a asuntos tan importantes como la política agrícola, los fondos regionales, el derecho de asilo y la reforma institucional. Como resulta imposible explicar en unas líneas el texto que se somete a consulta este mes, te recomendamos que antes de votar te informes. Pero eso sí, acude a las urnas y ejerce tu derecho al voto. □



En internet

www.constitucion europea.es
www.europarl.es

Ayudas para los damnificados de Asia

El tsunami que afectó Asia el pasado 26 de diciembre destruyendo a familias, comunidades y países, ha puesto en una muy difícil situación a mucha gente vulnerable. El tamaño del desastre es realmente escalofriante, mientras que en los países del sureste de Asia el recuento de víctimas aumenta.

La tragedia obligó a los gobiernos a solicitar ayudas a los ciudadanos del hemisferio occidental. La comunidad internacional parece responder. Con todo, y tras el aviso por parte de Eset, proveedor global de protección antivirus, advirtiendo de la aparición de estafas de correos electrónicos que intentan aprovecharse de la catástrofe, es conveniente asegurarnos de que realizamos donaciones legítimas. Algunos ejemplos son Cruz Roja y la Media Luna Roja, que aceptan contribuciones monetarias al Fondo de Ayuda a Crisis Internacionales a través de su página web, así como Intermon Oxfam. En el Programa Mundial de Alimentos de las Naciones Unidas trabajan para asistir a las víctimas de Indonesia, Sri Lanka, las Islas Maldivas, Birmania y Somalia. Ya son más de 290.000 los damnificados por los tsunamis alimentados por el PMA, que prevé con las próximas donaciones adquirir 40 camiones más que permitan acelerar el reparto de ayuda. □



En internet

www.cruzroja.es
www.intermonoxfam.org
www.wfp.org/donate

Andalucía, un ejemplo como donante

El pasado diciembre se cumplieron 50 años del primer trasplante de órganos realizado con éxito. Los avances en cirugía y el desarrollo de inmunosupresores eficaces, han convertido esta técnica en rutinaria en muchos países. En España, referencia mundial en donaciones y trasplantes, más de 50.000 personas han recibido un órgano desde 1979. Concretamente Andalucía ha cerrado el año 2004 con una tasa de donantes de órganos con 33,2 por millón de habitantes, registrando con esta cifra un índice muy superior a la media europea de 16 donantes por millón y de Estados Unidos, de

22. En cifras más concretas, los 260 donantes andaluces de 2004 permitieron realizar un total de 584 trasplantes de órganos, con lo que la comunidad duplicó los 288 trasplantes realizados en 1991, cuando se creó la Coordinación Autonómica de trasplantes. Con estos números, Andalucía se ha convertido en el modelo que aconsejan seguir muchos países y la propia Organización Mundial de la Salud. Todo ello ha motivado que la comunidad haya sido incluida en una iniciativa de la Unión Europea para redactar un Libro Blanco sobre el sistema de trasplantes en el continente. □

Educar la imaginación de los pequeños

La impulsa la Campaña del Juego y el Juguete No Sexista y No Violento que, en esta edición se desarrolla bajo el lema 'Rechaza la publicidad sexista'. El objetivo es sensibilizar a los padres, disminuir la violencia y el sexismo en las situaciones de juego entre niños y niñas, a la vez que formar y potenciar una actitud crítica ante los mensajes para consumir. En esta ocasión, la campaña va dirigida a las asociaciones de madres y padres de alumnos por su papel en el aprendizaje de sus hijos, para conseguir que, junto con los profesores, se avance hacia una sociedad más igualitaria. Y es que sigue habiendo juegos que enfatizan los roles sexistas, que se pretenden ir erradicando con iniciativas de este calibre. □



C/ Beatriz de Suabia nº 158 - Portal - 2, local
Tfno. Fax 954 630 861 - 41005 SEVILLA
www.gessalsl.com - gessal@telefonica.net

Una sonrisa perfecta

CONSULTAS DENTALES A SU SERVICIO
ODONTOLOGÍA DE CALIDAD CON PRECIOS MUY ESPECIALES

Consultas en Sevilla

Instituto Especialidades Odontológicas
Avda. S. Fco. Javier 1, 1º dcha. (Nervión)
Tfno: 95 465 82 79 / Fax: 95 465 81 33

Consulta Dental "Residencial Adrián"
Avda. Emilio Lemos 23, 1º F (Sevilla Este)
Tfno: 95 444 17 98

Centro Bucodental Triana
Manuel Macías Míguez 3, local bajo izqda.
(Edif. Ronda Triana) Tfno: 95 433 39 12

Consulta Dental "Pino Montano"
Estrella Adara 5, bajo A Tfno: 95 494 09 14

Centro Dental "La Magdalena"
José de Velilla 14, 1º A (zona Centro) Tfno: 95 422 24 25

Consulta Dental "Beca"
C/ Escogedora. Edif. Portada nº 2, p. 3, bajo D.
41500 - Alcalá de Guadaíra (Sevilla) Tfno: 95 561 48 83

Clínica Dentaljarafe
C/ San Sebastián 22
41805 - Benacazón (Sevilla)
Tfno: 95 570 64 22

Consulta Dental "Aradent"
C/ Real de Utrera, nº 93 local
41700 - Dos Hermanas (Sevilla) Tfno: 95 567 66 33

Consultas en Huelva

Saludent
Avda. Cristóbal Colón 23, 1º C
Tfno: 95 928 10 09

Consulta Dental "Virgen del Rocío"
C/ Bonares 1 1º dcha.
(esquina Alcalde Federico Molina)
Tfno: 95 923 10 11

SAN VALENTÍN

Cómo regalar 'te quiero' sin que sufra tu bolsillo

Al-Andalus cifra en una media de 100 euros por pareja el gasto que el encarecimiento de los regalos de esta celebración y la fiebre consumista provocan en los enamorados

Lejos quedan ya las navidades, unas fiestas en las que, y según la Federación Andaluza de Consumidores y Amas de Casa, los andaluces nos gastamos más de 1.100 euros por familia de cuatro miembros, entre alimentación, ocio, regalos y juguetes. Llega febrero y con él las flechas consumistas del Día de los Enamorados, o si se prefiere la festividad del tan venerado San Valentín, cuando la misma Al-Andalus cifra en una media de 100 euros por pareja el gasto. Pero no es sólo una fecha señalada en el calendario de las parejas, sino también en el de los comerciantes. Y es que de unos años para acá esta celebración ha supuesto un revulsivo para las ventas a mediados de mes, siendo varios los sectores que se reparten el pastel monetario.

Aunque se trata de un sólo día, laborable o festivo, la campaña de San Valentín suele abarcar los siete días precedentes a la festividad del santo. Ningún establecimiento, cuyos productos sean susceptibles de ser regalados, escapa a la tentación de colgar corazones rojos en sus escaparates, mientras que las grandes superficies comerciales invierten cantidades millonarias en campañas de *marketing*. La tradición de los regalos ha evolucionado desde el típico ramo de flores o la caja de bombones

hasta celebrar esta fecha con una visita relámpago a ciudades como las románticas Venecia o París. Todo ello, sin dejar de lado las joyas, perfumes, peluches o regalos virtuales a través de internet o del teléfono móvil, ya que cada vez son más las personas que utilizan las melodías, los logos y las postales para decirles a su pareja un "te quiero". Si te decides por esta última opción, que viene de la mano de las nuevas tecnologías, deberás recordar que muchas de las páginas *web* con contenidos de este calibre son números 806 u 803, por lo que acceder a ellas tiene un coste adicional.

Y cómo no, una velada en un restaurante acogedor, una opción más que aprovechada por los mismos que ya ofertan 'paquetes' que incluyen la cena con un menú especialmente confeccionado para la ocasión y barra libre, amenizada por una orquesta y que puede suponer el desembolso entre 14 y 38 euros por persona. Los hoteles, por su parte, muchos de los cuales incluyen esos días dentro de la denominada 'temporada alta', ofrecen además de la cena y la fiesta, el alojamiento para esa noche.

No obstante, siguen siendo las flores, y en especial las rosas, el regalo estrella



del santo, principal motivo de su espectacular y evidente encarecimiento.

Una semana antes del 14 de febrero podemos adquirir una rosa de talle largo preparada para regalo por menos de tres euros, un precio que durante este mes se duplica por dos y ronda los seis euros, lo que supone un 100% sobre su precio habitual. Comparar precios entre distintos establecimientos es la opción más aconsejada aún teniendo en cuenta que el precio medio de media docena oscila entre 25 y 38 euros, y una docena ronda los 50 y 65 euros.

Así que piensen en esa persona especial, y no dejen de expresar su cariño o amor, con algún gesto sencillo... porque muchas veces los pequeños detalles hacen grandes cosas en el corazón del otro y... ¡Feliz Día de los Enamorados! □



En internet
www.fed-alandalus.es
www.facua.org

SALUDOS Y PRESENTACIONES

El arte de saber decir 'hola'

No es tan sencillo como parece. El protocolo marca unas reglas de oro, fundamentales si lo que se busca es causar una grata primera impresión

A primera vista, parece que una cosa tan aparentemente simple como el saludo no entrañaría desde el punto de vista del protocolo demasiadas complicaciones. Nada más lejos de la realidad. Incluso se ha fijado un Día Internacional del Saludo, el 21 de noviembre, para conmemorar un arte tan especial como el de decirle 'hola' a alguien.

¿En cuántas ocasiones has acudido a un evento social y te han presentado a alguien? Saludar y presentar, dos actos que realizamos a diario y que requiere de buenas maneras para llevarlos a cabo. Y es que una primera impresión vale más que mil palabras. Un fallo en esta materia será difícil de borrar posteriormente.

Aterrizamos en una reunión, y una vez saludadas cordialmente las personas que ya conocíamos, llega el momento de presentarnos a los desconocidos. Para ello, debemos utilizar una fórmula infalible, que es la regla del menos a más. Es decir, será el joven el que se presenta al de mayor edad, el menos importante al más importante, y por evocaciones al antiguo protocolo, el hombre a la mujer. Una vez llamada la atención de la persona que queremos presentar, el anfitrión o la persona que realiza la presentación, nombrará primero al de menor categoría y después al otro, de modo que la persona de mayor estatus tienda su mano derecha, mostrando de este modo que

desea conocer a la otra persona. Una característica propia de este tipo de reuniones sociales es la presentación no de una persona, sino de un grupo de ellas. También en estos casos se deberá seguir el orden de importancia de las personas presentes en el grupo. En el caso de no conocer a ciencia exacta el rango concreto de cada una de ellas, el orden de colocación será la regla a seguir.

Una vez solucionado el problema de a quién saludar primero, llega el segundo dilema, el cómo hacerlo. Cada cultura se rige por sus propias normas, y saltárselas puede suponer algún que otro quebradero de cabeza. No está de más saber que los rusos se salu-



dan siempre con un beso, y que los esquimales hacen lo propio juntando sus narices. Pero en occidente las maneras son bien distintas, y aunque el beso es la forma normal de saludar, hay ocasiones en que no es lo más apropiado y se opta por el prudente apretón de manos, firme, correcto, mirando a los ojos de forma amistosa, y nunca sentado. Cuando se trata de un saludo entre un caballero y una señora, somos nosotras quienes debemos tender la mano a ellos, hasta entonces no podrán tomarla. Sobra decir que, si existe cualquier tipo de enfrentamiento o enemistad ya sea personal o profesional, deberás dejarla a un lado, y por supuesto no rechazar jamás la mano. La educación está por encima de todo eso.

Siguiendo estos pasos tendremos la seguridad de causar una grata impresión a nuestro interlocutor, ganando la primera de las batallas ante un superior. Decía Mao Zedong, y nunca mejor dicho, que "para el largo viaje de las mil millas, hemos de dar bien el primer paso". □

Febrero 2005



01. Expomate, Feria Internacional de la Maquinaria Textil, hasta el 5 de enero en Fira Barcelona.

02. Primera jornada de la VIII Feria Mundial del Toro, en el Palacio de Exposiciones y Congresos de Sevilla.



03. Últimos días para acudir a la XXII edición del Festival de Teatro en el Cervantes de Málaga.

04. Primera de las tres jornadas de Belmoda'05, todo lo necesario para preparar tu futuro enlace, en la Feria de Muestra de Armillas, Granada.



05. Última jornada para Graphintro, Salón Internacional de Soluciones Gráficas, y Serigraph, Salón Internacional de la Serigrafía, Tampografía e Impresión Digital, en Fira Barcelona.



06. Finaliza Simof, Salón Internacional de la Moda Flamenca en Fibes, Sevilla.



07. VI Semana de la Geomática en Fira Barcelona hasta el 11 de enero.

08. La Feria de Valencia celebra Mármol 2005, Salón Internacional de la Piedra Natural, Maquinaria y Afines.

09. Año Nuevo Chino. Empieza el Año del Gallo.



10. Arranca la LV edición del Festival Internacional de Cine de Berlín, la *Berlinale*.

11. IV Feria de Muestras de Desarrollo Rural de la Vega del Guadalquivir, Agrovega 2005, en Lora del Río, Sevilla.

12. Concluye el XXIII Salón Internacional de Cerámica, Recubrimientos para la Construcción, Saneamiento, Grifería, Materias Primas, Esmaltes, Fritas y Maquinaria en la Feria de Valencia.

13. Última jornada de Antiquaris Barcelona, Salón de Arte Antiguo y Moderno de Barcelona en Fira Barcelona.



14. Finaliza Arco, Feria Internacional de Arte Contemporáneo en Ifema, Madrid.

15. Los diseñadores se dan cita desde el día 14 y hasta el 17 en Cibeles.

16. El Parque Ferial Juan Carlos I acoge la Semana Internacional de la Moda, para presentar las colecciones otoño-invierno 2005-2006.

17. Feju 05, Feria Internacional del Juguete,



Hobby, Carnaval y Licencias en la Feria de Valencia.

18. Oskar Gómez Mata/L'Alakran en la obra 'Cerebro magullado 2: King Kong Fire' en el Central de Sevilla.

19. El Teatro de la Maestranza en Sevilla pone en escena la obra 'Una velada en casa de los García'.

20. Cita de los españoles con las urnas en el referéndum sobre la Constitución de la Unión Europea.



21. Exposición 'Ilan Wolf. Imagina' en la Sala de Exposiciones 'Torre del Homenaje' en Almería.

22. El Centro Andaluz de Teatro prepara para poner hoy en escena, en estreno absoluto, su espectáculo para el año 2005.

23. Feria Internacional de Energía y Medio Ambiente, en Ifema, Madrid.

24. Encuentro Internacional de joyería, relojería, orfebrería e industrias afines, Sevilla Oro, en Fibes.



25. III Expo-Citfresa, Feria de la Fresa y los Cítricos onubenses en Cartaya, Huelva.

26. Flamenco en el Teatro Villamarta de Jerez de la Frontera. Segunda jornada del IX Festival de Jerez hasta el 9 de marzo.

27. Ceremonia de entrega de los prestigiosos Oscar de Hollywood.

28. Día de la Comunidad autónoma andaluza. □



ACCESO A LAS NUEVAS TECNOLOGÍAS

Información y negocios unidos en la red

Si pretendes sacar el máximo provecho a tu empresa y estar al día de las noticias económicas más relevantes de tu comunidad, añade a tu lista de direcciones favoritas las siguientes propuestas de interés

Cámaras y las Cámaras de Comercio, que persigue acercar a las emprendedoras y empresarias a las nuevas tecnologías, ofreciéndoles asesoramiento gratuito.

Entre los servicios que contempla están el asesoramiento on line, la información periódica actualizada que puedes recibir en el correo electrónico, la creación de una red de apoyo e intercambio de experiencias y la formación a distancia.

www.agendaempresa.com

El primer portal de noticias económicas y empresariales de Andalucía estrena nueva imagen. Junto al nuevo look se incorporan nuevas utilidades para el usuario entre las que destaca un completo buscador de noticias donde podremos consultar más de 1.500 informaciones divididas en distintas secciones como cultura, agricultura, formación, ayudas, eventos, deporte en cifras, además de medio ambiente, transporte y logística, vida y estilo, o incluso novedades sobre motor. Desde su inicio, el pasado mes de enero, esta web económica no deja de crecer tanto en número de secciones, noticias y sobre todo visitas, convirtiéndose así en una herramienta indispensable y práctica para cualquier tipo de usuario que quiera estar informado sobre la actualidad de la economía andaluza. □



www.mujierynegocios.com

Desde 1997, oportunidades y negocios se unen en un portal donde la mujer latina es la única protagonista. Mujer y Negocios es una página de negocios en la que puedes publicar toda la información sobre tu empresa, productos, asociaciones, capacitación o congresos.

Ofrece también artículos formativos, consejos sobre cómo exportar, bolsa de trabajo, celebración de actividades, herramientas empresariales, incluso un apartado dedicado a las noticias relacionadas con el sector. Además, te resuelve algunas dudas, por ejemplo ¿sabes cómo hacer negocios en internet? Pues tal vez lo aprendas leyendo la información que esta web te proporciona.

www.andalucia.cc/viva/mujer/

Un completo portal que recopila pequeñas biografías de mujeres andaluzas

famosas o con mérito pero sin fama. No sólo de mujeres individuales,

también de colectivos. Desde la artista Carmen Sevilla, pasando por María Zambrano, Encarna Sánchez, La Roldana, Juanita Reina,

son algunos ejemplos de las numerosas biografías de mujeres que este portal posee y que día tras día va aumentando.

Cierto es que algunas no son andaluzas de nacimiento, pero aquí desarrollaron parte de su vivir. Otras quizás sólo son leyenda y algunas simplemente fueron andaluzas en el mito, pero aún así tienen su sitio en www.andalucia.cc/viva/mujer/. Un rincón que la red de redes guarda con 'ternura' gracias a las aportaciones desinteresadas de los internautas que visitan la web.

www.e-empresarias.net

Un programa promovido por el Instituto de la Mujer, el Consejo Superior de

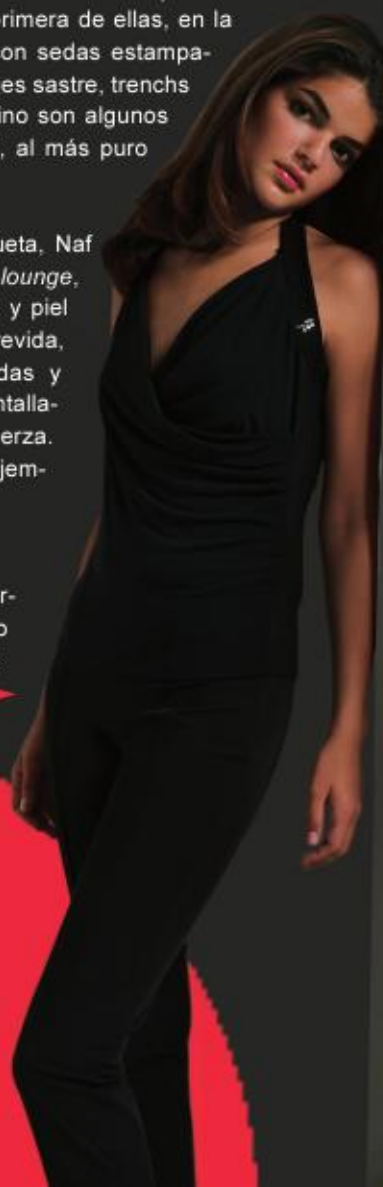
Naf Naf 5 al rojo.

El tablero de Naf Naf está marcado por el cinco -el número de líneas de esta colección coincide con la última cifra del año- en una apuesta al rojo vivo. Presenta un invierno subido de tono, colorido, que utiliza sin pudor el lila, el carmesí, el verde y el rosa. No faltan, por supuesto, blancos, pasteles, grises y negro, como complementos de una paleta cromática esencialmente divertida.

La ruleta de este invierno gira en torno a cinco líneas con opciones para vestir cualquier ocasión: *English style*, *Classic lounge*, *New chicks on the blocks*, *City chic* y *Night Appeal*. Si quieres lucir un toque británico puedes optar por la primera de ellas, en la que el tweed se mezcla con sedas estampadas. Vestidos de satén, trajes sastre, trenchs y abrigos de corte masculino son algunos ingredientes de esta línea, al más puro estilo inglés.

Si prefieres resaltar tu silueta, Naf Naf te propone *Classic lounge*, donde los abrigos de lana y piel cubren una propuesta atrevida, que mezcla vestidos, faldas y americanas cortas, muy entalladas. ¿Los colores? Con fuerza. Amarillo y turquesa, por ejemplo. ¿Te atreves?

New chicks on the blocks -cuya denominación recuerda poderosamente al grupo musical norteamericano desaparecido- saca →



→ los colores al frío y aporta un brillo deportivo a este invierno, según se explica desde esta firma, continuando con el auge del 'chandalismo de luxe'.

Por otra parte, los perfiles urbanos se reservan para *City chic*, una línea dominada por la elegancia, con abrigos muy femeninos, combinados con jerséis estilo retro y trajes de raya diplomática. No pierdas la pista a la combinación de lana con poliéster y al juego del rosa sobre el negro. Como guinda, un elogio al refinamiento, con el carácter festivo de *Night Appeal*, donde los trajes compiten con la brillantez de las sedas, que visten la noche y la cubren de glamour y fantasía. □



En internet
www.nafnaf.es



COMPLEMENTOS

El arco iris de Ágatha en Miquelrius

La diseñadora aporta su vitalidad y rebeldía a bolsos, carteras, cuadernos y bandoleras



Un arco iris de vitalidad y energía ha desembocado en el 'puerto' de Miquelrius con la reciente aportación de Ágatha Ruiz de la Prada a esta firma.

La riqueza cromática, rebelde y sin complejos que caracteriza el trabajo de esta diseñadora está ahora impresa en sus nuevos complementos.

'Trazos' es la nueva colección de Ágatha para Miquelrius y en ella puedes encontrar desde cuadernos de todo tipo a pequeños bolsos, portatodos, carteras de bolsillo, bandoleras y mochilas escolares.

Todos ellos estampados con una divertida técnica de tinta en relieve para conceder un mayor volumen y protagonismo a los iconos que decoran estos complementos.

La colección incluye cuadernos en 'símil piel' estampados con corazones, de gran colorido en su exterior e interior, ya que incluyen un centenar de hojas de color verde, azul o rojo.



LLUVIA DE COLORES

Ágatha Ruiz de la Prada ha diseñado también divertidos paraguas para Miquelrius. Tonos naranjas, azules, verdes, amarillos y fucsias se combinan para ofrecer la cara más alegre de la lluvia.

Los estampados muestran corazones combinados con grandes nubes, manchas de topos y un ajedrez de margaritas con un toque 'pop'.



P.V.P. aproximados:
Cuadernos: entre 3,60 y 9,50 euros (según tamaño).
Plumier: 30 euros.
Álbum de fotos: entre 5,20 y 13,80 euros (según tamaño).
Marco de fotos: 10,75 euros.
Paraguas: 17,40 euros.



En internet
www.miquelrius.com

¿Misteriosa, provocativa o soñadora?

Nada mejor que un perfume para realzar tu interior. Si tu semblante es misterioso, la firma Haute Couture de Torrente te ofrece su fragancia bautizada L'Or. Café



frio combinado con baya rosa, y un toque de vainilla perturbador y sensual, conforman la creación del perfumista Jean Jacques. Elisabeth Arden realiza su provocadora propuesta con su *Provocative Woman*, con un envase inspirado en la sensual curva de la espalda de una mujer. Es todo un homenaje a la capacidad de la mujer de cautivar a los



hombres con su belleza y de transformar la mentalidad racional de éstos en agua. Y el lado opuesto le corresponde a

Thierry Mugler. Su perfume *Innocent* otorga a la esbeltez femenina un aroma



soñador, dulce e inofensivo, un aroma mucho más desenfadado que el de la que es su fragancia madre, *Angel*. □

P.V.P. de Provocative Women de Elisabth Arden 100 ml: 69 euros
P.V.P. de Innocent de Thierry Mugler 75 ml: 64,50 euros



Todo un lujo para tu piel

Germaine de Capuccini aprovecha la ocasión que como cada mes de febrero se presenta, la llegada de las ansiadas fle-



chas de San Valentín, para sacar al mercado todo un lujo para tu piel, los estuches Nutrisense. Se trata de una innovadora línea de productos que regeneran y renutren tu piel en profundidad, aportando juven-

tud y tersidad a la piel madura. Energía total anti-edad para frenar los signos de envejecimiento. □

En internet
www.germaine-de-capuccini.com

Protégete del frío

Se acerca el final de la temporada invernal y pronto se empezarán a sufrir las consecuencias

de no haberse protegido en una escapada a la nieve. La intensidad de



la exposición solar aumenta a medida que avanzamos a cotas más altas, y sin protección las bajas temperaturas y el viento pueden crear condiciones especialmente adversas para la piel. Para evitarlo, los productos Piz Buin Mountain, con su fórmula hidratante, protegen la piel contra los efectos nocivos del frío y del viento. Desde crema solar, protector labial hasta *after sun* calmante. Toda una gama para que la práctica de deportes invernales como el *footing*, el senderismo, el sky de fondo o el *snowboard* no nos dejen secuelas en la piel. □



A SU SALUD

Dolores de espalda, causa de baja laboral frecuente

Ana María Pagador,
Médico de Familia

Los dolores de espalda suelen ser una de las causas más frecuentes de consulta médica en atención primaria y a la vez motivo de búsqueda de baja laboral. Destacaré la lumbalgia y la lumbociática, procesos que conllevan una alta prevalencia, con una importante repercusión económica debido al absentismo laboral que ocasionan. Es difícil para el médico de cabecera decidir si por los síntomas y signos que manifiesta el paciente unido al desconocimiento que tiene de la actividad que desempeña, debe beneficiarse de la baja laboral para su recuperación o es la excusa para no trabajar unos días.

Quizás os sorprenda esta reflexión, pero vosotras que trabajáis en empresas padecéis los dolores directamente o por sobrecarga de trabajo de compañeros que están de 'reposo' en cama. La lumbalgia aguda se puede definir como aquel dolor

de espalda de inicio súbito referido a la zona lumbar. El dolor puede ser de características mecánicas, es decir, mejora con el reposo y empeora con los movimientos, o no modificarse con el esfuerzo (no mecánico) apuntando hacia otra patología que como médico tendremos que investigar. La hernia discal

es la causa más frecuente de lumbociática, en un 25% de casos. Un traumatismo, un golpe de tos, levantar un peso, puede precipitar el episodio agudo. Inicialmente cursa sólo con dolor lumbar de carácter breve y de poca intensidad, empeora con la bipedestación, con la sedestación, al levantarse y al encorvarse; mejora con el reposo en cama. A veces por compresión de las raíces nerviosas el dolor se irradia a glúteo, pantorrilla o pie. A la hora de darle más o menos importancia a la sintomatología, ya que tenemos que asumir la responsabilidad de dar un parte de baja laboral, necesitamos realizar una exploración física completa, que nos oriente al diagnóstico, o a la posible simulación u otros factores psicológicos. Mediante la inspección observamos cómo se mueve el paciente, cómo realiza los movimientos de columna a la flexión, extensión, flexión lateral derecha e izquierda y rotación derecha e izquierda del tronco, si se puede quitar los zapatos y calcetines, etc. Realizamos además palpación superficial y profunda para valorar la musculatura, la fuerza y posibles contracturas musculares. Se realizan distintas maniobras que evidencien la posibilidad de compresión del nervio por hernia de disco. Se examinan sensibilidad, reflejo rotuliano, aquileo...

En ocasiones, necesitamos complementar la clínica con pruebas como radiografías sobre todo para excluir otros procesos, TAC lumbar o RNM (estas pruebas debe solicitarlas el traumatólogo, con el inconveniente de las listas de espera). El tratamiento consiste en unas medidas generales: reposo absoluto en cama inicial por dos ó tres días, analgésicos, antiinflamatorios, relajantes musculares si existe contractura paravertebral, calor local para disminuir el espasmo muscular. Se valorará al paciente semanalmente, para la indica-

ción de más reposo, más o menos medicación, posibles efectos secundarios, interacciones de medicamentos, indicación de reanudar la actividad diaria normal según tolerancia. También es importante recordar al paciente la necesidad de un buen colchón para dormir, hábitos saludables, buenas posturas a la hora de sentarse, levantar peso, realizar ejercicios que fortalezcan la musculatura de la espalda y evitar aquellos perjudiciales.

A las empresas, insistir en la necesidad de que el mobiliario sea ergonómico y que permitan los descansos oportunos al trabajador, según sus derechos o la prescripción médica. La mayoría de las veces el trastorno es breve y generalmente se produce recuperación completa. Excepto que existan factores relacionados con beneficios secundarios (intención de continuar de baja) que pueden obstaculizar la recuperación.

No me voy a detener en el dolor de espalda crónico, quizás más frecuente pero menos invalidante, y donde el estrés, tan frecuente en el trabajo, es causa común. La experiencia demuestra que no todo el mundo es honrado ni sincero a la hora de manifestar unas dolencias, junto a la sobrecarga de trabajo del personal médico por tener que atender a muchos pacientes en poco tiempo, a la realidad de que gran parte del personal está 'quemado' y no se complica la vida, ocurren los abusos. Hay personas trabajando con dolor, y otros 'viviendo del cuento'.

¿Soluciones? No soy quién. Si nos permitieran decidir, posiblemente mejorasen las cosas. ¿Sistema sanitario, sistema laboral o picaresca del pueblo? Sólo sé que es la realidad que nosotros vivimos y que todos pagamos. □



DIMA

La prevención, tu mejor aliada contra el cáncer de mama

La preocupación por la mama ha sido siempre una constante en la mujer. Pero hoy en día es más que una preocupación, es una cuestión de gran interés social dada la cada vez mayor incidencia de las enfermedades de la mama en la población femenina. Y es que el cáncer de mama resulta ser el tumor maligno más frecuente en la mujer, ya que una de cada doce mujeres andaluzas pertenecientes a los grupos de riesgo podría desarrollar un cáncer de mama antes de alcanzar los 75 años.

El diagnóstico precoz es la clave de la prevención, que puede aumentar el índice de supervivencia por encima del 90%. Y en ello trabaja desde junio de 2003 el equipo médico de Dima, un centro con sede en Sevilla especializado en el diagnóstico integral de la mama que cuenta con uno de los procedimientos más novedosos que existe en la patología de la mama: la Mesa Prona Estereotáxica Digital. Única existente en Andalucía, constituye la alternativa más recomendable a la cirugía

convencional para el diagnóstico anticipado del cáncer de mama, ya que permite detectarlo incluso en los primeros tres años, en los que la enfermedad no genera síntomas.

Entre otras muchas ventajas, este método preventivo permite la realización de biopsias mamarias sin cirugía y

Según las estadísticas, una de cada doce mujeres andaluzas podría desarrollar un cáncer de mama antes de cumplir los 75 años. La mejor arma para combatirlo es la prevención. Aquí te ofrecemos una fórmula rápida y precisa para detectarlo

no dolorosa, sin cicatrices ni deformaciones posteriores en la mama, y sin precisar el ingreso hospitalario de la paciente. Con anestesia local y una duración inferior a 30 minutos, otorga una fiabilidad del 99% del diagnóstico, y reduce a menos de la mitad el número de intervenciones terapéuticas.

necesario practicar cirugía a un 20% de ellas, que serían intervenidas con un diagnóstico cierto, permitiendo al cirujano un planteamiento más adecuado de la operación.

El cáncer de mama no se puede prevenir, pero su diagnóstico precoz disminuye la

mortalidad en un 30% y posibilita la aplicación de tratamientos agresivos. La edad recomendable por los especialistas para acudir a ellos, aún cuando no se haya notado ningún síntoma de alarma, es a partir de los 35 años para aquellas que cuenten en su historial con antecedentes familiares en primer grado de cáncer de mama diagnosticado en el período premenopáusico. Cumplidos los 40, todas las mujeres, con o sin antecedentes, deben someterse a un examen clínico mamario anual. Centros como Dima, concertado con las principales compañías de seguros médicos, te

abren una puerta a tu tranquilidad, evitando tu angustia y tu preocupación. Como comentan muchos expertos en patología de la mama, "no se debe tener a ninguna mujer paseando una duda por la calle". □



| MESA PRONA ESTEREOTÁXICA DIGITAL

El equipo de Dima lanza el mensaje de que ganar en la seguridad de tu salud, mejorará tu calidad de vida. Los radiólogos estiman que del 100% de lesiones observadas con sospechas de malignidad, el 80% de ellas son benignas. La utilización de este procedimiento le evitaría a ese amplio porcentaje tener que pasar por el quirófano, y solamente sería



En internet

www.grupo-dima.com



DESCAPOTABLE

Un convertible para gozar

| Mitsubishi y Pininfarina han rizado el rizo

Fechas antes del lanzamiento de los compactos deportivos como el Colt CZ3 y el CZT, el constructor japonés

Mitsubishi Motors Europe B.V. y el diseñador italiano Pininfarina, alcanzaron un acuerdo para este diseño que viene a ser la tercera variante del Colt: el convertible.

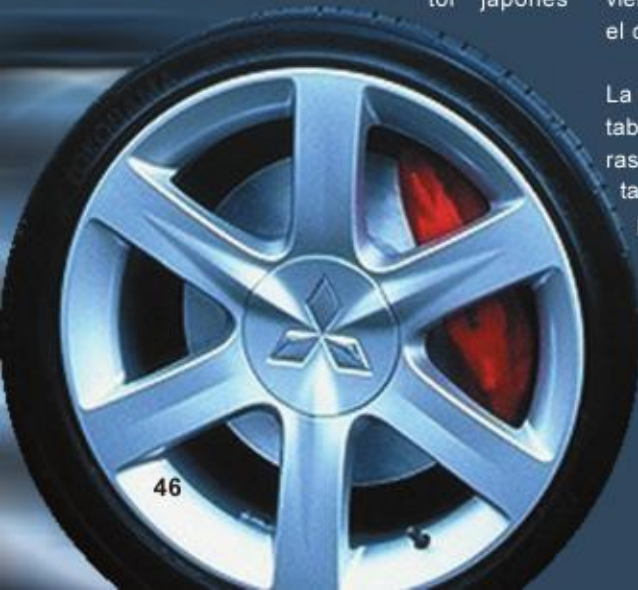
La producción de este bello descapotable que ofrecemos a nuestras lectoras en primicia se producirá en la planta que Pininfarina posee en Turín, a principios de 2006.

El Colt Cabriolet, pensado y diseñado para ser distribuido en Europa donde el clima no falla y permite este tipo de automóviles, será el heredero directo del con-

cept CZ2 Cabriolet, diseñado por Mitsubishi Desing Europe y presentado en el Salón Internacional del Automóvil de Ginebra el año 2003, con excelente acogida.

Los estudios de mercado dieron como resultado la selección de un techo rígido plegable, en lugar de una capota flexible elegida para el *concept car*. Este nuevo Colt es posible que monte propulsores de gasolina de 2.00 ó 2.5 litros y, obviamente, se ofrezca en dos versiones de alta gama. En cuanto al futuro equipamiento está claro que contará con todo, así como en cuanto a seguridad, con la última generación de sistemas para la seguridad activa y pasiva. Lo que es innegable es su estilo, el dinamismo de sus líneas y sobre todo, la elegancia del conjunto. □

Antonio Gómez



JUNTA DE ANDALUCÍA

Una iniciativa con duende

Nace la Agencia Andaluza para el Desarrollo del Flamenco

La conservación, promoción y difusión del flamenco están en el punto de mira de la nueva Agencia Andaluza para el Desarrollo de este arte, presentada recientemente por la consejera de Cultura, Rosa Torres.

Se ha concebido como el organismo único de coordinación responsable de aunar todos los recursos y potenciar el flamenco, y contempla entre sus prioridades la investigación, para lo cual, según se ha anunciado desde la Junta de Andalucía, se crearán líneas editoriales y discográficas específicas, así como un plan de acción para la docencia en todos los niveles educativos, que incluya la creación de plazas de flamenco en los conservatorios medios y superiores de música, así como en la enseñanza de su baile en los centros superiores de danza. Se ha

anunciado además la creación del Museo Andaluz de Flamenco en Jerez.

CON NOMBRE DE MUJER

Entre las actividades anunciadas en la presentación de esta Agencia figura un espectáculo inédito protagonizado por dos guitarristas: María José Mato y Antonia Jiménez. La cita está prevista para el próximo 8 de marzo, Día de la Mujer Trabajadora.

Cabe destacar, por otra parte, que en torno a la creación de esta Agencia aparecen nombres de destacadas mujeres del mundo del flamenco, como Cristina Hoyos, directora del Ballet Flamenco de Andalucía, vinculado a las acciones formativas de este nuevo organismo. □

De la mano de Don Quijote

En este 2005, la actividad cultural va de la mano del cuarto centenario de la publicación de la gran novela de Miguel de Cervantes. Desde la Junta de Andalucía se ha anunciado recientemente un suculeto programa de actividades para este año conmemorativo. Entre otras, un programa estable de fomento de la lectura y una publicación, *Miradas sobre el Quijote*, que recogerá las impresiones de autores que participan en este circuito. Entre otros, Rosa Regás, Carlos Ruiz Zafón, Luis García Montero o Carlos Castilla del Pino. □



Whisky: Etiqueta negra

Esta pequeña gran coproducción uruguayo-hispano-argentina-alemana realizada por los uruguayos Juan Pablo Rebella y Pablo Stoll se ha visto reconocida con los Premios Fipresci y Mirada Original en el Festival de Cannes, con los de Mejor Guión y Mejor Actriz en el de Lima, Mejor Película y Mejor Actriz en los de Tokio y Brasil y con el Colón de Oro a la Mejor Película y el Colón de Plata al Mejor Director en el de Cine Iberoamericano de Huelva. La gran sorpresa, pues, el gran descubrimiento, camino del Goya a la mejor película extranjera de habla hispana. Al tiempo...

¿Su secreto? Tres peculiares personajes -dos hermanos dueños de sendas fábricas de medias y la empleada de uno de ellos requerida por su jefe para que finja ser su esposa ante la visita de su pariente- encarnados por tres excelen-

tes actores, una puesta en escena minimalista atenta a los detalles más nimios, una ritualización irresistiblemente irónica de los más repetitivos tics laborales y personales, una historia compleja e irónica que revela tanto como oculta, desafectos y afectos de unos seres solitarios, un tratamiento distanciado 'a lo Aki Kaurismaki' que destila sutileza y finura, un vuelco sorprendente, un final abierto... Hagan el favor de no perdersela. □

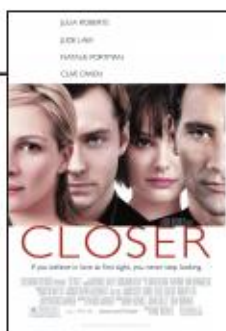
Carmen Jiménez



La película

CEGADOS POR EL DESEO

Dirigida por Mike Nichols e interpretada por Julia Roberts, Jude Law, Natalie Portman y Clive Owen



Una mirada mordaz, divertida y honesta de las relaciones modernas. *Cegados por el Deseo*, film ambientado en el Londres contemporáneo, es la historia de cuatro extraños, de sus encuentros casuales, de sus atracciones instantáneas y de sus ocasionales traiciones. □

El vídeo

HASTA QUE LA LEY NOS SEPRE

Dirigida por Peter Howitt e interpretada por Pierce Brosnan, Julianne Moore y Frances Fisher



Los prestigiosos abogados matrimonialistas Daniel y Audrey están en la cima de sus respectivas carreras, aunque son polos opuestos. El destino hará que se encuentran enfrentados en un caso de divorcio entre dos clientes famosos. □

El disco

LISA STANSFIELD

The Moment



Lisa Stansfield regresa al panorama musical con un nuevo álbum, un nuevo productor, y un sonido novedoso. En este trabajo, la inconfundible voz de Lisa muestran a una artista consolidada que es capaz de evolucionar e innovar. *The Moment* aparece tras el disco de grandes éxitos *Biography*, que alcanzó el número tres en las listas de álbumes del Reino Unido, donde es una de las vocalistas femeninas más populares. □

Los libros

MOBBING

Manuel Velásquez F.

Gestión 2000
381 páginas

Este libro presenta aspectos jurídicos de los riesgos psicosociales. Violencia física y estrés en el trabajo son los temas que aborda de manera práctica.



ESTIMADO LECTOR

Oscar Bilbao
ESIC

244 páginas

Descubre cómo escribir cartas de Marketing Directo efectivas. Una herramienta muy útil para la comunicación empresarial y en especial para los departamentos comerciales y de marketing.



LA MUJER PLACER

Lourdes Ventura
Belacqva

279 páginas

Nos inicia en un paseo por el hedonismo bajo el prisma de una nueva mujer que gusta de pensarse a sí misma, de explicarse, de releer su historia.



EL CONFLICTO COMO MOTOR DEL CAMBIO

Eduardo Larriera
Ed. Ramón Areces

118 páginas

Este libro nos ofrece una guía práctica para resolver de manera positiva conflictos en la vida cotidiana, en el ámbito personal, laboral y educativo.



UNA MUJER CASADA

Manju Kapur
ESPASA

338 páginas

La célebre autora Manju Kapur nos ofrece un relato que recorre la vida sentimental y familiar de una mujer india.



LA MUJER EUNUCO

Germaine Greer
KAIRÓS

462 páginas

Best-seller mundial, traducido a multitud de idiomas. Punto de referencia en la historia del movimiento de las mujeres. □



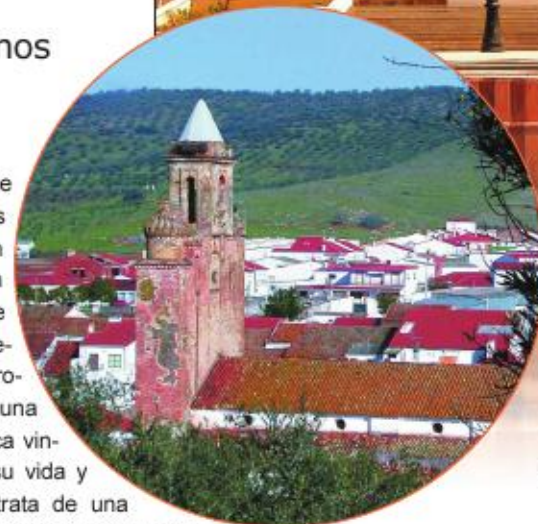
RUTA CERVANTINA

Sigue la huella de Cervantes

Con motivo del cuarto centenario de la publicación de *El Quijote*, Turismo de la Provincia de Sevilla ha desarrollado una serie de actividades de promoción turística bajo la denominación 'Ruta Cervantina Sevillana'. Desde aquí te invitamos a que la conozcas

Recientemente, el presidente de la Diputación de Sevilla, Fernando Rodríguez, el delegado de Presidencia del Ayuntamiento de la ciudad, Alfonso Rodríguez Gómez de Celis, y el delegado provincial de la Consejería de Comercio, Turismo y Deporte de la Junta, Francisco Obregón, presentaron las actividades de promoción turística programadas con motivo de la conmemoración del cuarto centenario de la publicación de 'El Quijote'. Bautizada como 'Ruta Cervantina Sevillana', contiene programadas de forma conjunta una serie de actuaciones para ayudarte a seguir las

huellas que Cervantes dejó en Sevilla a través de su obra literaria, y promocionar una ruta turística vinculada a su vida y obra. Se trata de una nueva mirada sobre el autor de 'El Quijote', que busca promover el turismo cultural. La ruta puedes comenzarla en la ciudad de Sevilla y continuarla por los municipios afines a la vida y obra de Miguel de Cervantes. Entre ellos destacan Écija, Carmona, Marchena, o Estepa, los cuales aparecen íntimamente relacionados con su biografía, fundamentalmente en su etapa como comisario real de Abastos. Otros los encontramos mencionados en algunas de sus obras, y es el argumento para completar este itinerario.



Aznalfarache, Coria, Puebla del Río, Lebrija, Alanís, Cazalla, Guadalcanal, Castilblanco de los Arroyos, Gerena, Villamanrique, Mairena del Alcor y Aguadulce.

Pero no sólo Andalucía es la única en crear un itinerario en torno a este cuarto centenario, puesto que Castilla-La Mancha potencia de igual modo el turismo verde de un corredor de 1.000 kilómetros que siguen la ruta que hicieron Don Quijote y Sancho Panza. Este rumbo se extiende a través de las viejas rutas realizadas por el genial personaje de Miguel de Cervantes, Don Quijote de la Mancha. Dos puntos claves serán Argamasilla de Alba y El Toboso. En definitiva, se trata de otra brillante idea para redescubrir un paisaje de molinos y fuentes. □

José Santos

En algún lugar de... internet

Miles son las páginas que podemos encontrar en internet referentes a Miguel de Cervantes. Desde Mujeremprededora te acercamos algunas de las más aprovechables para que puedas también seguir la huella de Cervantes navegando por la red. □



En internet
www.cervantes.es
www.donquijotedelamancha2005.com
www.elquijote.com

Si bien, además de la capital, los municipios que integran esta ruta son concretamente: Osuna, Écija, Marchena, Carmona, Estepa, Arahal, Utrera, San Juan de



A Carmen Ramírez

Manuel Bellido Bello

Te has ido de puntillas y en silencio y cuando subiste a bordo de esa "nave que nunca ha de volver" lo hiciste ligera de equipaje. Sólo llevabas tu sonrisa, tu fuerte voluntad, tu gran amor por la vida. En nuestras estanterías han quedado tus innumerables libros, en las fonotecas las grabaciones de tus entrevistas y tus programas en la radio; en los archivos de muchas televisiones las imágenes de tu mirada limpia y luchadora.

Nos has dejado también tus populares certámenes navideños, recuperaste para nuestros oídos el dulce sonido de los campanilleros, nos regalaste tus conferencias y tu sabiduría. Pasaste por la vida luchando por la igualdad de género, fuiste desde tus años jóvenes una formidable impulsora del papel que la mujer tiene que desempeñar en la sociedad. Lo hiciste con respeto y equilibrio. Cultivaste la amistad con corazón de artesano y ternura de artista. Nunca faltaste a las citas con tus amigos y nosotros siempre te tuvimos en los momentos que te necesitamos.

No has querido que se divulgara la noticia de tu viaje y, sin embargo, hoy estoy aquí en esta página que un día fue la tuya, quebrando de alguna manera esta voluntad. Pero no puedo resistir la tentación de decirte en voz alta y públicamente que te has quedado en nuestros corazones, que ha valido la pena todo lo que has hecho, lo que has escrito y lo que nos has transmitido con tu intenso vivir y que



muchas mujeres y hombres de Andalucía, esta tierra que tanto amabas y promocionabas en tus viajes por el mundo, tienen hoy en ti un faro de luz para no perderse en los días de niebla.

Probablemente seguirás escribiendo, estés donde estés, en las páginas invisibles de tu alma. Es lo que te ha gustado siempre hacer. Si un día nos encontramos nos degustarás con esas páginas y volveremos a gozar de tu siempre amable y amena compañía.

Gracias Carmen. Gracias desde Mujerempredadora que fue tu casa y que hoy quiere rendirte el más sincero de los homenajes. Gracias también personalmente por haberme considerado amigo y haberme revelado tan hermosos destellos del Alma de Mujer. □

“ GRACIAS DESDE MUJEREMPREDADORA QUE FUE TU CASA Y QUE HOY QUIERE RENDIRTE EL MÁS SINCERO DE LOS HOMENAJES ”

imprescindible



Directorio + CD



Pídelos hoy mismo en el teléfono 954 53 98 47 o por correo electrónico:
agendaempresa@agendaempresa.com por sólo 4 euros (más gastos de envío)

La revista empresarial líder en Andalucía



Trabajas para vivir

Recuerda: **Para VIVIR**



Es un mensaje del
**Consejo Andaluz
de Prevención de Riesgos Laborales**



**JUNTA DE ANDALUCÍA
CONSEJERÍA DE EMPLEO**

Campaña para la Prevención de Riesgos Laborales